



National Kaohsiung
CENTER FOR THE ARTS

WEI WU YING 

衛武營 國家藝術文化中心

國家表演藝術中心 National Performing Arts Center

戲劇院

PLAYHOUSE

技術製作資訊

Technical Information

目錄

1 基本資訊	2
1-1 衛武營國家藝術文化中心	2
1-2 戲劇院	2
1-3 交通資訊	3
1-4 聯絡資訊	3
1-5 演職員入口	3
1-7 平面圖	6
1-8 剖面圖	8
2 舞台	9
2-1 舞台	9
2-2 升降平台	10
2-3 陷阱平台	13
2-4 張力索棚架	13
2-5 懸吊系統	14
2-6 吊車	15
2-7 布幕及其他	16
2-8 桿位表	17
3 燈光	19
3-1 燈光設備	19
3-2 配件	20
3-5 升降機	30
3-6 外接電源	30
3-7 工作燈 / 觀眾席燈	30
4 視訊音響	31
4-1 音響系統	31
4-2 控制室	36
4-3 舞監桌系統設備	37
4-4 麥克風	38
4-5 對講系統	39
4-6 對講系統連接位置	40
4-7 舞台攝影監看系統	40
4-8 廣播系統	41
4-9 投影	42
4-10 字幕	43
5 後台	44
5-1 化妝室、休息準備室、團隊辦公室	44
5-2 樂團設備	44
5-3 鋼琴 (四廳院共用)	45
5-4 卸貨碼頭 / 佈景出入口 / 卸貨動線	46
5-5 其他設施	48

更新日期: 2026/05/29

1 基本資訊

1-1 衛武營國家藝術文化中心

藝術匯集的平台，眾人發聲的舞台，衛武營國家藝術文化中心，將為國際藝文版圖重要的劇院綜合體，包含四個室內表演廳院，分別為 2236 席座位的歌劇院、1981 席座位的音樂廳、1210 席座位的戲劇院與 434 席座位的表演廳。



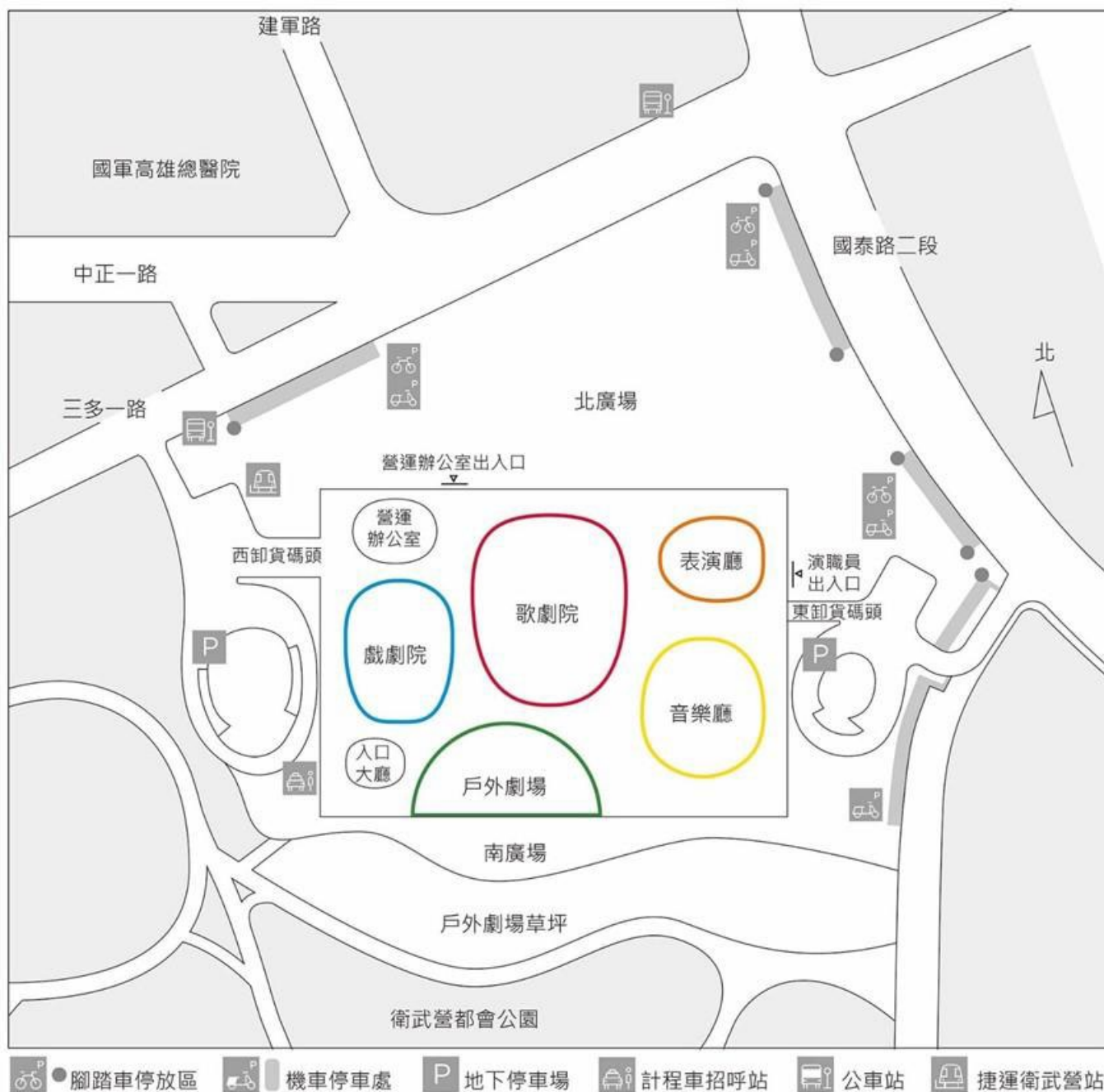
1-2 戲劇院

戲劇院主要作為各種戲劇、舞蹈表演的演出空間，備有鏡框式以及三面式兩種舞台型式。

突出式三面舞台設計拉近觀眾與演出者的距離，觀眾能近距離感受表演者的喜怒哀樂，提高雙方互動，深刻體會戲劇張力。單面鏡框式舞台搭配升降樂池，變化為突出式三面舞台，延伸進觀眾席。



1-3 交通資訊



1-4 聯絡資訊

1-5 演職員入口

一樓出入口位於建築的北、東側，可由三多一路的營運辦公室出入口或國泰路的演職員出入口進出場館。
 地下一樓可由三多一路出入口進出歌劇院及戲劇院、國泰路出入口進出音樂廳及表演廳。
 進入場館時需持演出工作證通行。

衛武營國家藝術文化中心

83075 高雄市鳳山區三多一路 1 號

+886 7-262-6666

service@npac-weiwuying.org

1-6 觀眾席/席位資訊

2021/05/13

總席次：1209 席

■ 一般席：876 席 (1F/167席、2F/502席、3F/207席)

♿ 輪椅席：13 席

■ 輪椅陪同席：13 席

■ 樂池區：164 席

1 號升降平台 (1 排1 號~23 號、2 排1 號~24 號)：47 席

2 號升降平台 (3 排1 號~23 號)：23 席

3 號升降平台 (4 排1 號~22 號)：22 席

4 號升降平台 (5 排1 號~21 號)：21 席

5 號升降平台 (6 排1 號~18 號)：18 席

6 號升降平台 (7 排1 號~17 號)：17 席

7 號升降平台 (8 排1 號~16 號)：16 席

■ 文武場座位席：48 席

文武場平台 (9 排 22 號~40 號、10 排 24 號~44 號、11 排 26 號~48 號、12 排 28 號~56 號)：48 席

■ 控制台席：16 席

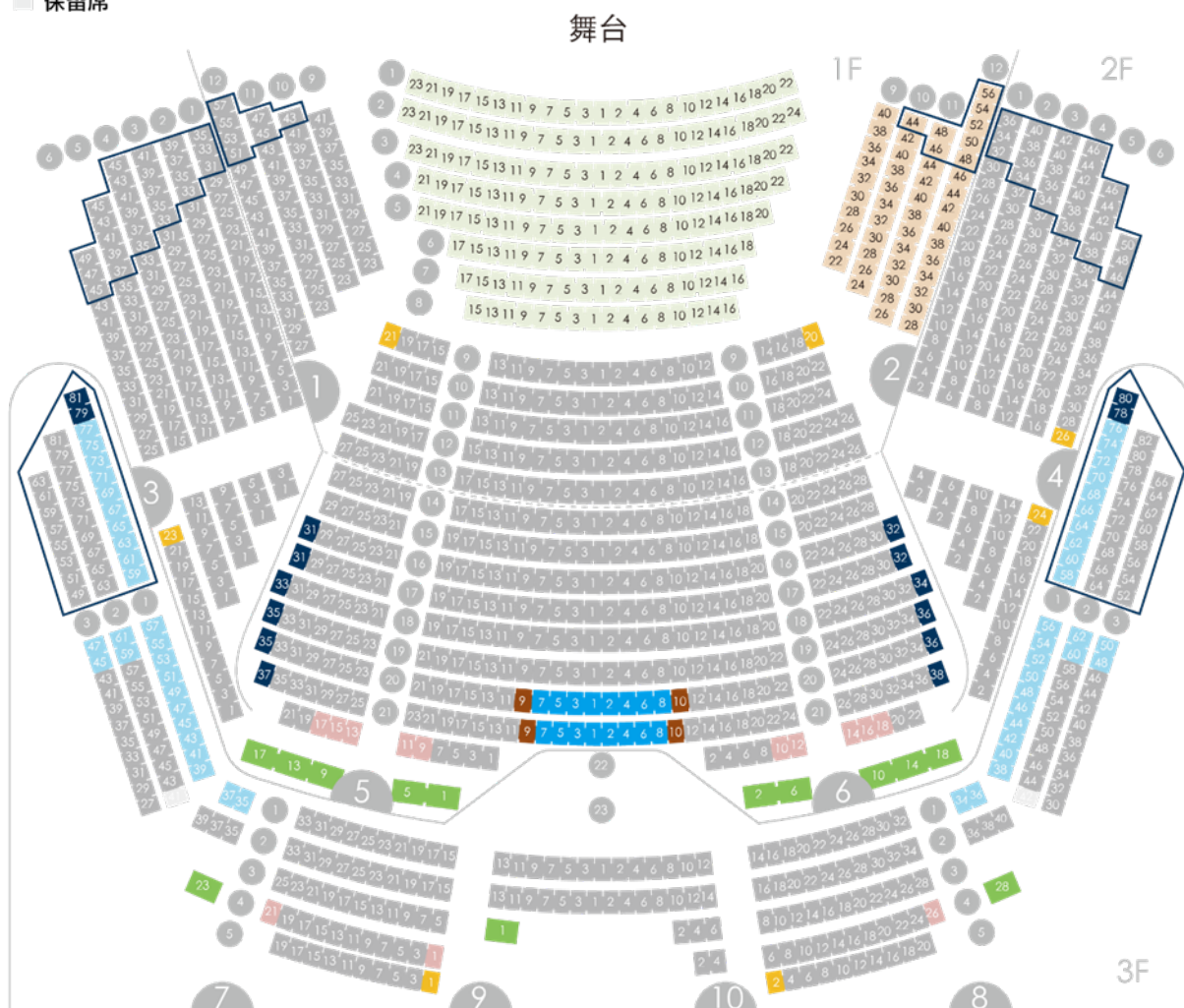
■ 控制台保留席：4 席

■ 前台工作席：7 席

■ 視線受阻區：16 席 (不售票) — □ 鏡框式舞台視線受阻：127 席

■ 視野受限區：52 席 (可售票，需標示「視野受限區」字樣)

■ 保留席



圖例 1.1-戲劇院座位圖

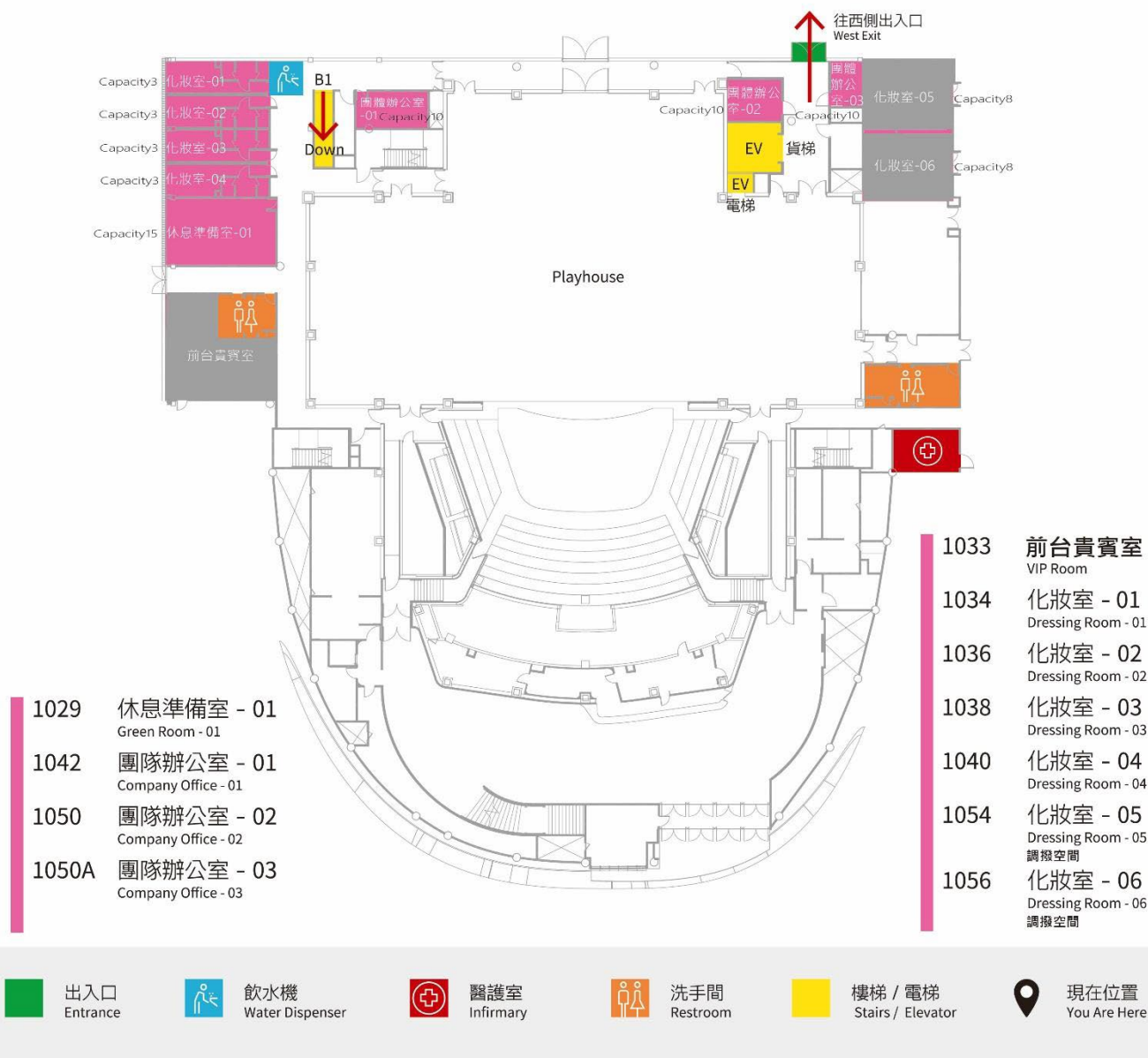
戲劇院架機建議區位

可開放架機區位	需保留區位	備註
2樓 14 排第 27 號	1樓 13 排第 25、27 號 2樓 14 排第 23、25 號 2樓 15 排第 27、29 號	錄 攝
2樓 14 排第 28 號	1樓 13 排第 24、26 號 2樓 14 排第 24、26 號 2樓 15 排第 26、28 號	錄 攝
2樓 20 排第 1 號	2樓 19 排第 1 號 2樓 20 排第 2、3 號 2樓 21 排第 1、2、3 號	錄 攝
可開放架設設備區位	需保留區位	備註
2樓 20 排第 1~8 號 2樓 21 排第 1~8 號	2樓 20 排第 9、10 號 2樓 21 排第 9、10 號	
1樓 12 排第 27 號 1樓 12 排第 28 號	1樓 11 排第 23、25 號 1樓 12 排第 29、31 號 1樓 11 排第 26、28 號 1樓 12 排第 30、32 號	字幕投影機建議位置
1樓 12 排第 46 號 1樓 12 排第 47 號	1樓 11 排第 36~48 號 1樓 12 排第 28~56 號 1樓 11 排第 35~47 號 1樓 12 排第 27~57 號	使用館內 6000 流明雷射投影機建議位置

1-7 平面圖

戲劇院一樓化妝室位置圖

Playhouse 1F Dressing Room Map



圖例 1.2-戲劇院一樓平面圖

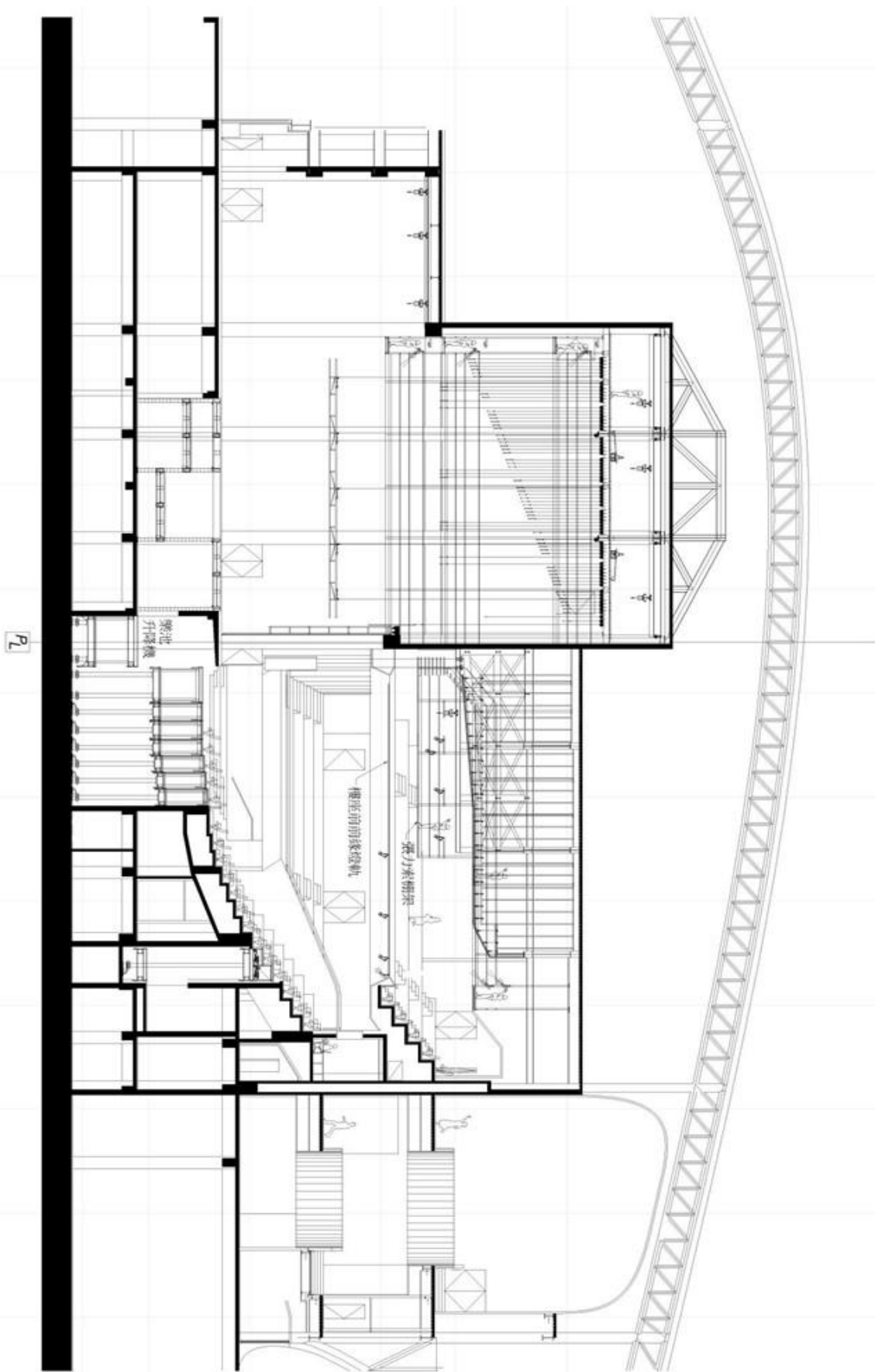
戲劇院地下一樓化妝室位置圖

Playhouse B1F Dressing Room Map



圖例 1.3-戲劇院 B1F 平面圖

1-8 剖面圖



圖例 1.4-戲劇院剖面圖

2 舞台

2-1 舞台

2-1-1 舞台地板

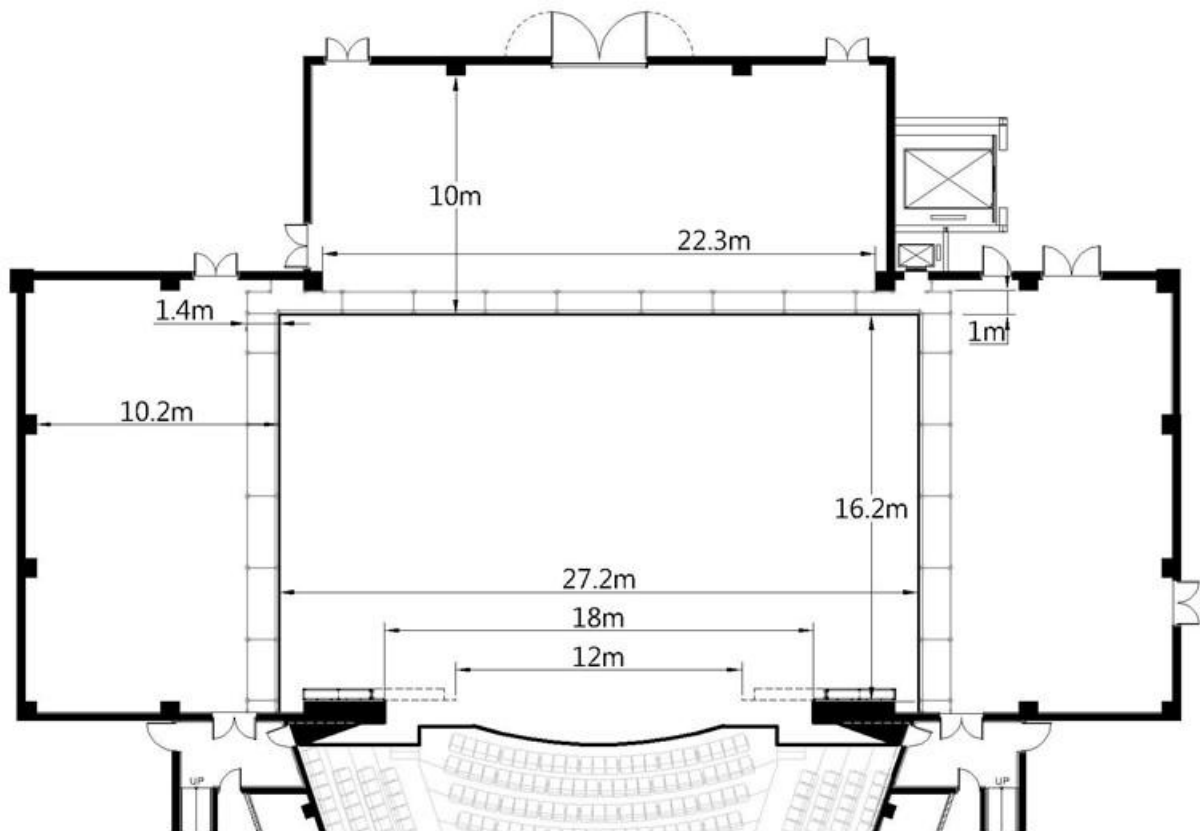
舞台表面為黑色木質舞台地板，部分舞台區域可以使用螺絲釘固定布景在舞台上，請聯繫技術部門了解更多詳情。
主舞台、左右側舞台、後舞台、樂池升降平台、觀眾席升降平台為剛葉松木，陷阱區材質為奧古曼硬木夾板

2-1-2 舞台鏡框

鏡框尺寸：寬 18 公尺，高 8 公尺
活動鏡框開口為 12 公尺至 18 公尺
前緣至 PL 距離 1.8 公尺

2-1-3 舞台尺寸

主舞台：寬 27.2 公尺，深 16.2 公尺，高 20.5 公尺（從舞台面到頂棚鋼樑下緣）
後舞台：寬 22.3 公尺，深 10 公尺，高 11 公尺(8.5 公尺至廊道底緣)
左右舞台：寬 10.2 公尺，深 17.2 公尺，高 11 公尺(8.5 公尺至廊道底緣)



圖例 2.1-舞台平面圖

2-2 升降平台

2-2-1 樂池

樂池可與升降平台 1、2、3、4 號搭配使用

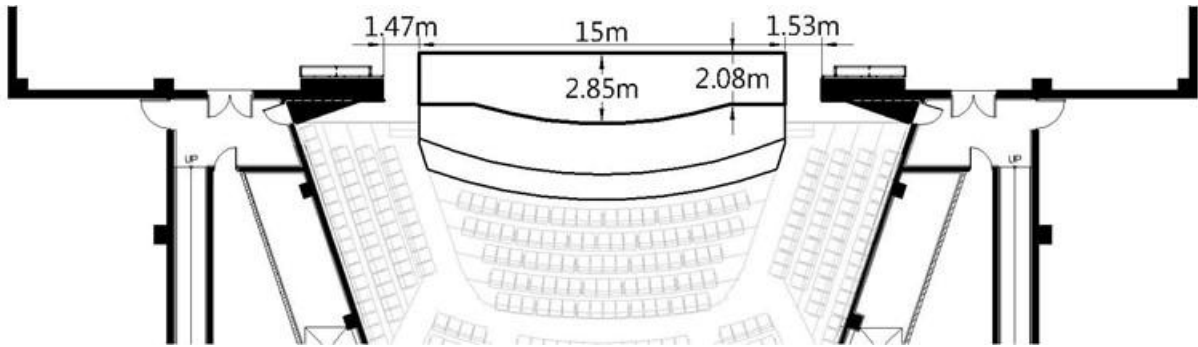
數量：1 排，弧形平台

尺寸：寬 15 公尺，深 2.85 公尺，面積為 38.5 平方公尺

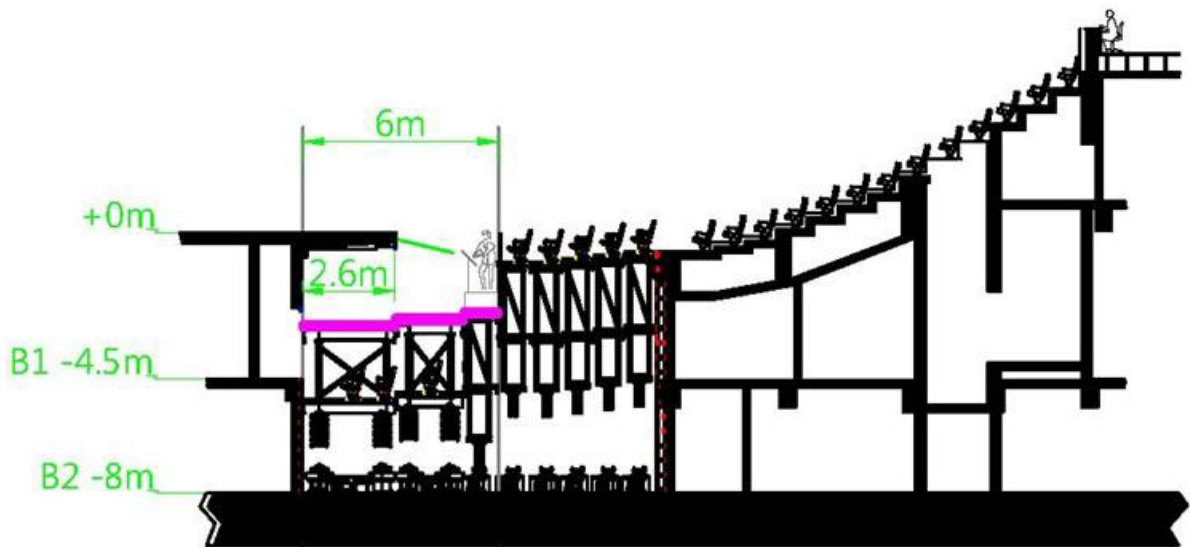
升降行程：-4.5 公尺至-2.25 公尺

靜載重：500 公斤/平方公尺

動載重：250 公斤/平方公尺



圖例 2.2.1.1-樂池升降平台位置圖



圖例 12.1.2-樂池升降平台剖面圖

2-2-2 升降平台

1~7 號升降平台可依照演出需求調整作為觀眾席、三面式舞台及樂池使用。(作為樂池只能使用 1~4 號升降平台)

1 號，寬 15 公尺，深 2.1 公尺，面積為 31.2 平方公尺

2 號，寬 15 公尺，深 1.05 公尺，面積為 16 平方公尺

3 號，寬 14.6 公尺，深 1.05 公尺，面積為 15 平方公尺

4 號，寬 13.8 公尺，深 0.95 公尺，面積為 12.7 平方公尺

5 號，寬 13 公尺，深 0.95 公尺，面積為 11.9 平方公尺

6 號，寬 12.3 公尺，深 0.95 公尺，面積為 11.2 平方公尺

7 號，寬 11.6 公尺，深 1 公尺，面積為 9.9 平方公尺

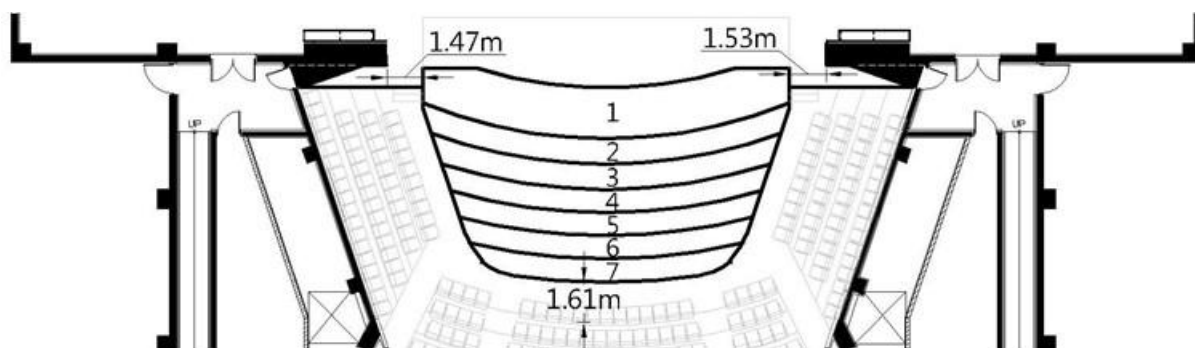
升降行程：

1 號：-4.5 公尺至 1.65 公尺

2 號 ~ 7 號：-3.3 公尺至 1.65 公尺

靜載重：500 公斤/平方公尺

動載重：250 公斤/平方公尺



圖例 2.2.2-升降平台位置圖

2-2-3 文武場(側觀眾席平台)

文-1，寬 8 公尺，深 0.95 公尺，面積為 6.9 平方公尺

文-2，寬 9.25 公尺，深 0.95 公尺，面積為 8 平方公尺

文-3，寬 10.6 公尺，深 1 公尺，面積為 9.6 平方公尺

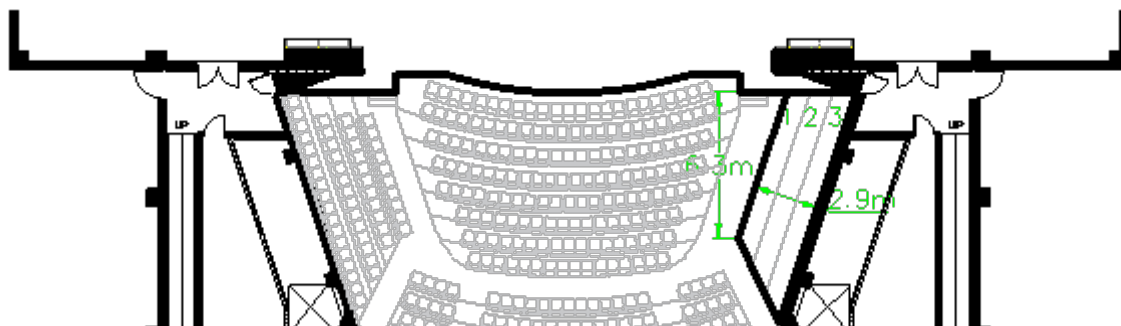
升降行程

文-1：-0.6 公尺至 0.3 公尺

文-2、-3：-0.6 公尺至±0.0 公尺

靜載重：500 公斤/平方公尺

動載重：250 公斤/平方公尺



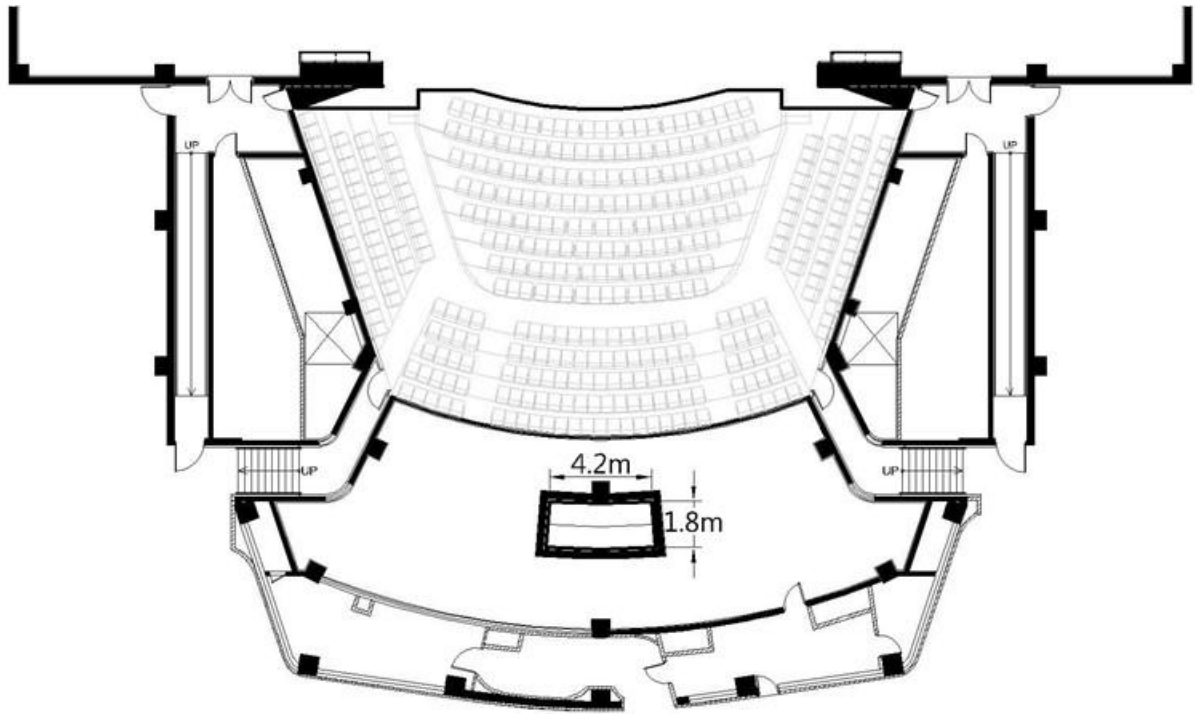
圖例 2.2.3-文武場(側觀眾席平台)升降平台位置圖

2-2-4 觀眾席控制區升降平台(Mix 平台)

17 和 18 排 1~8 號，共 16 席。
大型設備請由地下一樓進出平台。

面積：寬 4.2 公尺，深 1.8 公尺，面積為 7.56 平方公尺
升降行程：-4 公尺 (B1) 至 2.8 公尺

靜載重：500 公斤/平方公尺
動載重：250 公斤/平方公尺



圖例 2.2.4-觀眾席控制區位置圖

2-3 陷阱平台

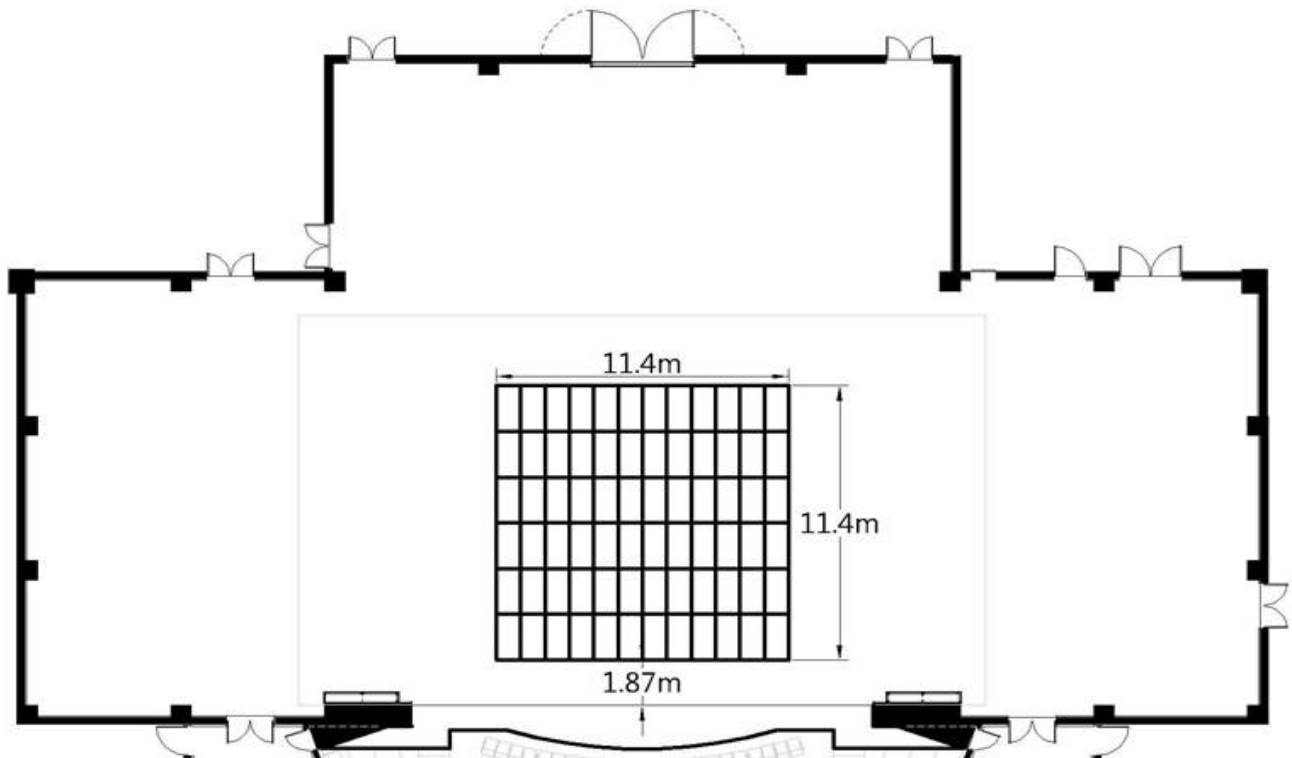
數量：共 72 片

尺寸：寬 11.4 公尺 x 深 11.4 公尺(每片寬 0.95 公尺，縱深 1.9 公尺)

乘載量：500 公斤/平方公尺

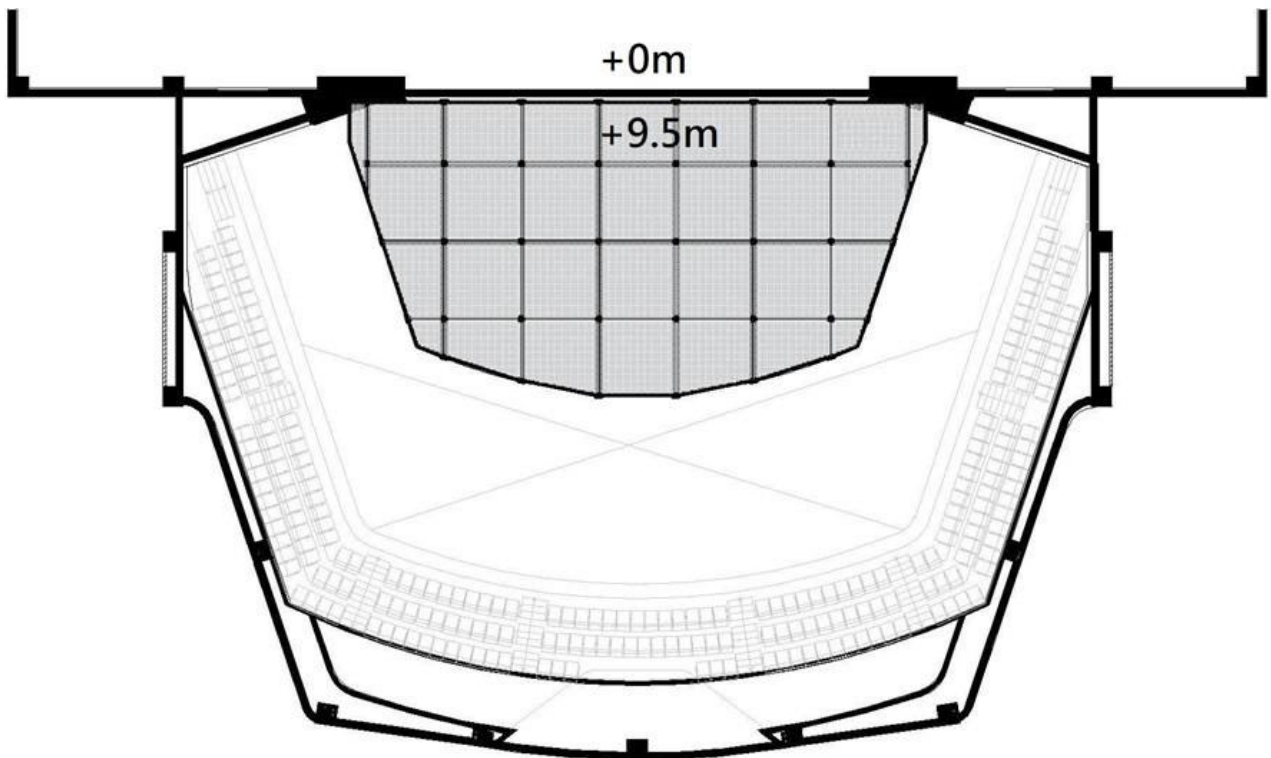
前緣至 PL 距離：1.87 公尺

※無配備陷阱升降設備



圖例 2.3-舞台陷阱位置圖

2-4 張力索棚架



圖例 2.4-張力索棚架位置圖

2-6 吊車

2-6-1 單點吊車

共 8 組，鋼索長度 31.2 公尺，最高速度為 1.2 公尺/秒
 作業範圍：主舞台頂棚，應避免與其他設備衝突
 安全負載：250 公斤

2-6-2 C1 鍊條馬達

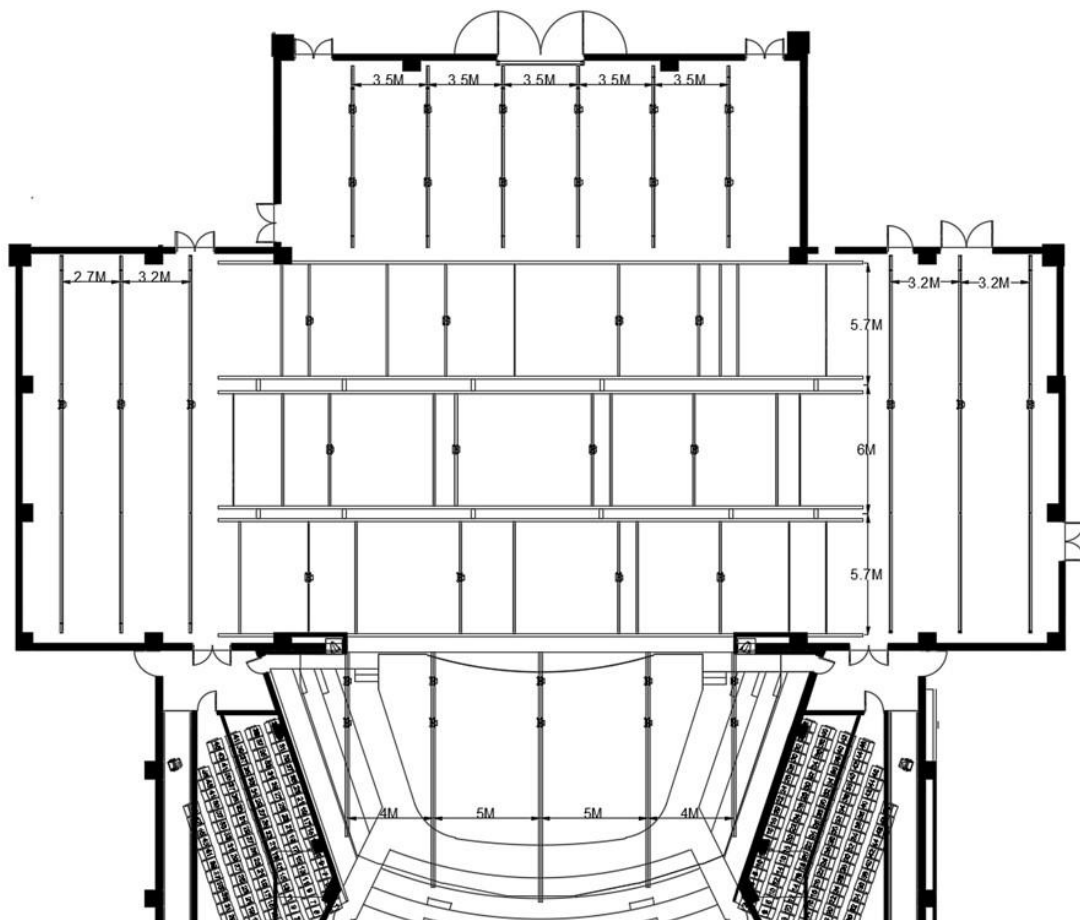
符合安全規範 BGV-C1、EN 61508、DIN 56950
 安全負載：1,000 公斤，
 速度：定速 0.16 公尺/秒
 位置：
 主舞台頂棚：12 組，鍊條長度 28 公尺 (應避免與其他設備衝突)
 後舞台：12 組，鍊條長度 12 公尺
 張力索棚架：10 組，鍊條長度 21 公尺

2-6-3 D8 Plus 鍊條馬達

符合安全規範 BGV-D8 Plus、EN 61508、DIN 56950
 安全負載：1,000 公斤，
 速度：定速 0.16 公尺/秒
 位置：
 左、右側舞台：共 6 組，鍊條長度 12 公尺

2-6-4 字幕機吊車

共 2 組，行程-1 公尺至 9 公尺
 最大速度：0.5 公尺/秒
 安全負載：250 公斤



圖例 2.6 鍊條馬達位置

2-7 布幕及其他

項次	品名	數量	備註(單位:公尺)	付費項目
01	大幕	1組(2片)	10 x 12.9 ShowTex -Paris CS(黑色)	
02	沿幕	8片	3.5 x 22 ShowTex -Bellini	
03	翼幕	4片	9 x 2.7 ShowTex -Bellini	
04	翼幕	20片	9 x 4 ShowTex -Bellini ※基本配置 10 片	
05	側幕	8片	8.8 x 3 ShowTex -Wool Serge Panne	
06	正背前後投影幕(RP)	件	共 3 款: 1. 黑色 RP : ShowTex RetroScreen Black · 9 x 21.5 2. 灰色 RP : ShowTex RetroScreen Grey Plus · 9 x 22 3. 灰色 RP : Gerriets t 21240000 · 12.9 x 7 ※第 1、2 款各 1 件。 ※第 3 款與歌劇院共用。 ※使用 1 件不計費, 第 2 件依 計價方式收費。	*
07	無縫紗幕	3 件	鯊魚齒白色 6pt 1 件, 10 x 22 鯊魚齒黑色 6pt 1 件, 10 x 22 鯊魚齒黑色 8pt 1 件, 10 x 22	*
08	棉質天幕	1 片	10 x 22 ShowTex -Cyclo 270	
09	背黑幕	1 片	9 x 22 ShowTex -Bellini	
		2 片	10 x 9 ShowTex -Bellini	
10	彈性地板 2M*1M	152 塊	1.總鋪設面積(鋪設面積可調整): 20M×16M、可攜扣鎖組合式、木質膠合板含高密減振彈性塊, 厚度 3.9cm, 單點負載 500kg, 平均震動吸力 65% 2.與歌劇院共用。	
11	彈性地板 1M*1M	16 塊		
12	黑色舞蹈地墊 (舞蹈專用)	8 捲	長 20m、寬 2m、厚度 2mm。需與歌劇院協調使用。 Harlequin - Cascade	
13	黑灰舞蹈地墊	24 捲	長 19m、寬 1m、厚度 1.8mm。戲劇院基本配置。	
14	黑灰舞蹈地墊	18 捲	長 20m、寬 2m、厚度 1.7mm。需與歌劇院協調使用。	
15	油壓升降平台 (樂池指揮用)	1 台/場	長 1.8m、寬 0.9m、可高度升降 1m-1.5m。需與歌劇院協調使用。	*

*號為收費項目請參考衛武營國家藝術文化中心收費標準

2-8 桿位表

桿號	距離	內容	長度 (cm)	桿號	距離	內容	長度 (cm)
PL							
舞台吊桿 FLYBARS_STAGE / 上極限 : 19m 下極限 : 1.25m							
FB01	67		2200	FB40	853		2200
FB02	87		2200	FB41	872		2200
FB03	110	大幕 HOUSE_CURTAIN	2400	FB42	890		2200
FB04	133		2200	FB43	915		2200
FB05	152		2200	FB44	931		2200
FB06	171		2200	FB45			2200
FB07	190		2200	FB46	970		2200
FB08	212		2200	FB47	991		2200
FB09	232		2200	FB48	1013		2200
FB10	251		2200	FB49	1031		2200
FB11			2200	FB50	1051		2200
FB12	292		2200	FB51	1069		2200
FB13	312		2200	FB52	1092		2200
FB14	330		2200	FB53	1112		2200
FB15	353		2200	FB54	1130		2200
FB16	373		2200	FB55			2200
FB17	392		2200	FB56			2200
FB18	410		2200	FB57	1190		2200
FB19	433		2200	FB58	1211		2200
FB20	452		2200	FB59	1230		2200
FB21	471		2200	FB60	1250		2200
FB22	492		2200	FB61	1270		2200
FB23	512		2200	FB62	1290		2200
FB24	529		2200	FB63			2200
FB25			2200	FB64	1330		2200
FB26			2200	FB65	1350		2200
FB27	593		2200	FB66	1370		2200
FB28	612		2200	FB67	1390		2200
FB29	633		2200	FB68	1412		2200
FB30	651		2200	FB69	1431		2200
FB31	673		2200	FB70	1453		2200
FB32	692		2200	FB71			2200
FB33	711		2200	FB72	1493		2200
FB34	733		2200	FB73	1512		2200
FB35	751		2200	FB74	1532		2200
FB36			2200	FB75	1553		2200
FB37	792		2200	FB76	1571		2200
FB38	812		2200	FB77	1591		2200

FB39	833		2200				
側舞台吊桿 FLYBARS_SIDE / 上極限：19m 下極限：1.25m							
SFB-1L	1180		1440	SFB-1R	1180		1440
SFB-2L	1219		1490	SFB-2R	1219		1490
SFB-3L	1259		1490	SFB-3R	1259		1490
字幕機捲揚機 HOIST FOR SUBTITLE							
HS-01				HS-02			
樂池、觀眾席升降平台 ORCHESTRA & AUDITORIUM PLATFORM							
OP				AP04			
AP01				AP05			
AP02				AP06			
AP03				AP07			
音響、側邊觀眾席(文武場)升降平台 SOUND MIXER & SIDE AUDITORIUM PLATFORM							
MIX				SAP02			
SAP01				SAP03	-		

*

3 燈光

3-1 燈光設備

項目	位置	廠牌型號	規格說明	數量	色夾尺寸	備註	付費項目
燈光電腦控制台	控制室	GrandMA 2 Light		1			
	觀眾席控制區			1			
調光模組		State Automation Solution (共 566 路)	220V 3kW/迴路	536ch			
			220V 5kW/迴路	30ch			
橢圓反射罩聚光燈	貓道	ETC Source Four 10°	220V/750W	14	30.5x30.5cm		
		Selecon SPX 14°	220V/800W	18	15.8x15.8cm		
	Tension	ETC Source Four 10°	220V/750W	5	30.5x30.5cm		
		Selecon SPX 14°	220V/800W	10	15.8x15.8cm		
		Selecon SPX 19°		30			
		Selecon SPX 15°-35°		10			
	Selecon SPX 14°	6		15.8x15.8cm			
	Selecon SPX 19°	40					
	Selecon SPX 26°	70					
	Selecon SPX 36°	48					
Selecon SPX 15°-35°	15						
佛氏聚光燈 8 吋	側台	ETC Source Four 50°	220V/750W	20	15.9x15.9cm		
		Selecon Arena Theatre 8" Fresnel 7°-60°	220V/2kW	70	24.5x24.5cm		
拋物線式聚光燈		PAR 64-Kupo PL-64LB	220V/1kW	96	25.4x25.4cm	燈泡： W x 16、 M x 32、 N x 32、 VN x 16	
天幕燈		Selecon Aurora 4-Cell Linear CYC		12	30.5x31.5cm		
地排燈		Selecon Aurora 3-Cell Linear GroundRow		12			
追蹤燈	Follow Room	Lycian M2 Model 2040 1.2	220V/1.2kW	2			
HMI 佛氏聚光燈 12 吋	倉庫	ARRI D40 HMI Fresnel	220V/4kW	4	附遮光片(備註 1)	請洽本館技術協調組 (TC 組)	*
條燈		Selecon PL TR2 RGB 18 Striplights	110-220V/ 2.5A-1.3A 消耗功率 280W	8			*
煙機(薄煙)		Antari F-5D	220V/3.6A 消耗功率 810W	2			*
霧機(震盪式)		Antari HZ-500	220V/2A 消耗功率 480W	2			*
風扇		Antari AF-4	220V/0.48A 消耗功率 115W	4			*
天地桿	前台一樓大廳	長 210~370 公分·單支限重 12 公斤·一組兩桿·一桿兩顆 Mini Leko		1			*

可調光日光燈組 (RGBW)	倉庫	LDDE SpectraConnect5 LED	100-240V/消耗功率 160W	10	含遮光片	*
譜架燈		RATstands Trio4 LED Light	100-240V	100		*
燈光控制器		Grand MA3 Compact XT		2		*

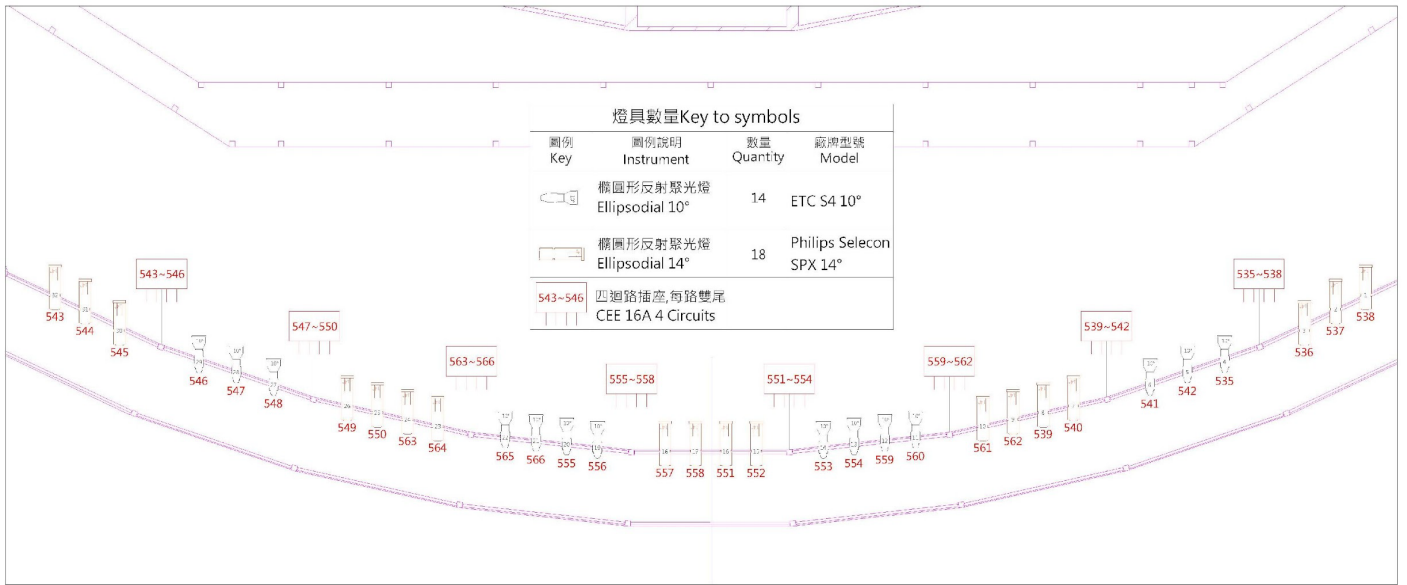
*號為收費項目請參考衛武營國家藝術文化中心收費標準

備註 1_品牌名稱：Teclumen

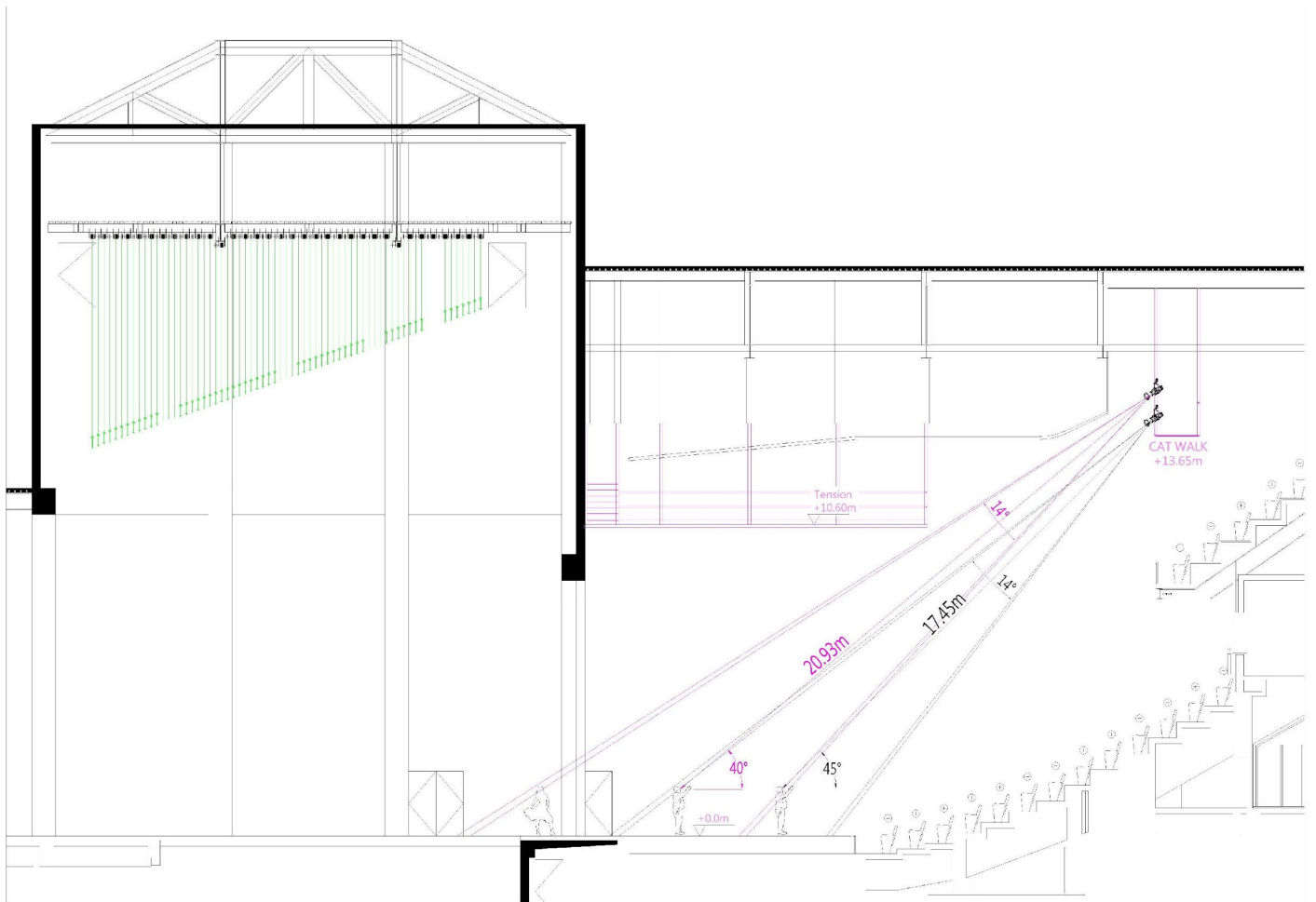
原廠型號：Lite dim DMX dia 380mm

3-2 配件

項目	規格說明	尺寸	數量
Barn Door	2kW 佛式聚光燈用		30
Iris	Selecon 橢圓反射罩聚光燈用		50
Gobo Holder	Selecon 橢圓反射罩聚光燈用	B Size	70
	ETC Source Four 橢圓反射罩聚光燈用	A Size	30
移動式轉接盒	8 迴路 CEE 歐規接頭 		40
多芯電纜線	16pin Multi Cable Harting Connector	5 公尺	24
		10 公尺	20
		15 公尺	10
燈具電源延長線	CEE16A(小歐規)	1.5 公尺	40
		2 公尺	60
		3 公尺	30
		5 公尺	45
		10 公尺	40
		15 公尺	40
		20 公尺	20
燈具電源並聯線	CEE16A Y-Cord 並聯轉接線		40
燈具電源轉接線	CEE 16A(M)轉美規 Stage Pin(F)		50
側燈架	Boom Base & Pipe 每座限重 40 公斤	Boom Base :45cm(W)x60cm(L) Pipe:300cm	12
側燈車		74cm(W)x74cm(L)x280cm(H)	10
頂棚動力捲線器			18
頂棚訊號捲線器			12
頂棚訊號延長線	5Pin · 搭配頂棚訊號捲線器使用	10 公尺	15
		20 公尺	10



圖例 3.2.1- 外區燈具配置圖

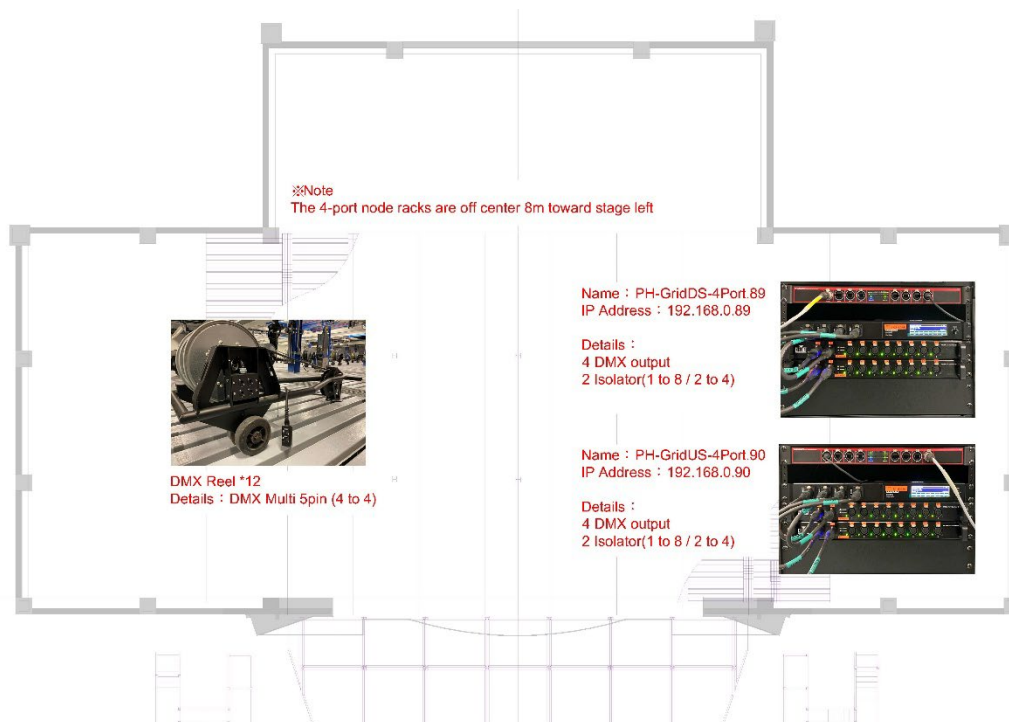


圖例 3.2.2- 外區燈光剖面圖

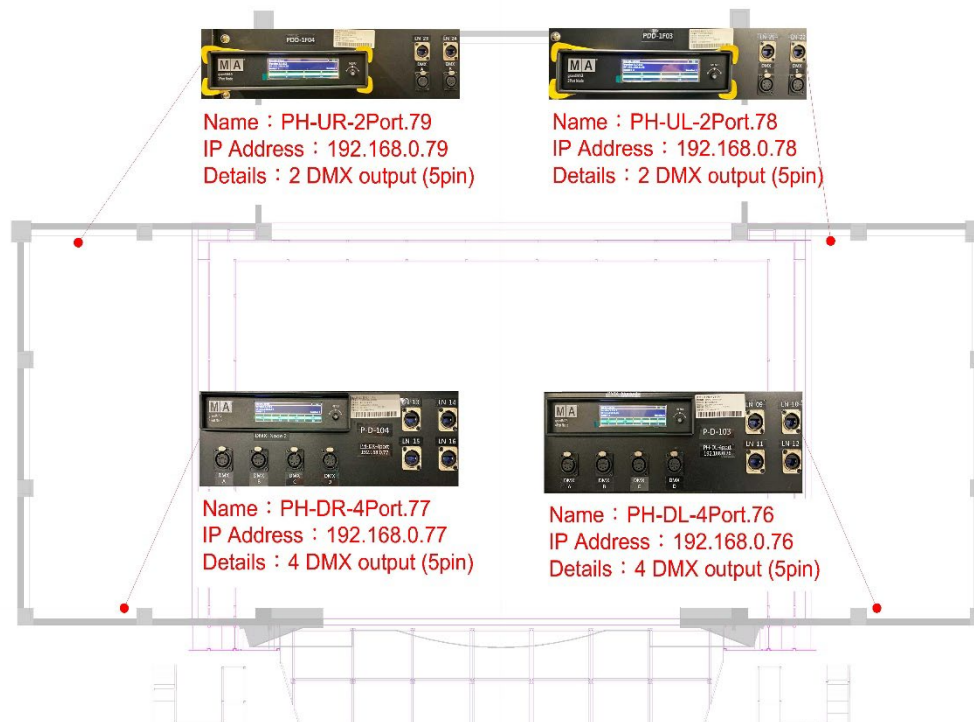
3-3 燈光 DMX 訊號系統簡述

*外加燈具請從 Universe5 開始編碼

項目	位置	廠牌型號	數量	備註	付費項目
Node	頂棚	MA3 4Port	2		
	左下舞台/右下舞台		1/1		
	左上舞台/右上舞台	MA3 2Port	1/1		
	可移動式	MA3 2Port	3		
		MA3 4Port	2		
Isolator	頂棚	Chauvet RDMX Splitter8	4	4 台皆為 2 進 4 出(預設)	
NPU	控制室	MA	1		



圖例 3.3.1- 頂棚區 Node 位置圖



圖例 3.3.2- 舞台區 Node 位置圖

3-4 燈光迴路配置

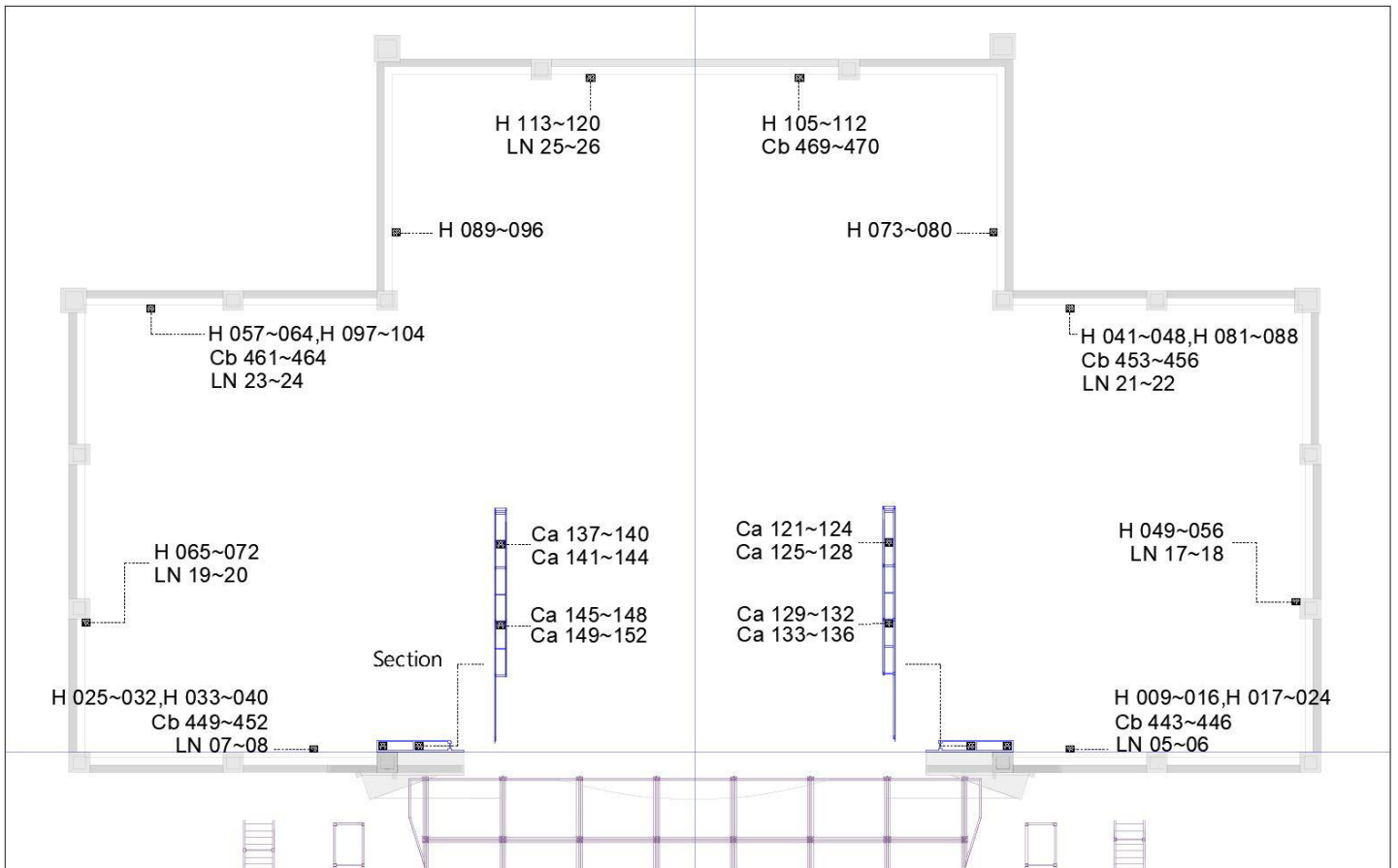
3-4-1 舞台區燈光迴路

區域位置	接頭規格	調光迴路號碼	負載	網路迴路號碼
陷阱室	CEE 16A	001 ~ 004	3kW	LN01 ~ 02
		005 ~ 008		
樂池升降平台	CEE 16A	479 ~ 482	3kW	LN03 ~ 04
		483 ~ 486		
左下舞台	Harting(8 路)	009 ~ 016	3kW	LN05 ~ 06
		017 ~ 024		
右下舞台	Harting(8 路)	025 ~ 032	3kW	LN07 ~ 08
		033 ~ 040		
左側舞台	Harting(8 路)	049 ~ 056	3kW	LN17 ~ 18
右側舞台	Harting(8 路)	065 ~ 072	3kW	LN19 ~ 20
後左舞台	Harting(8 路)	073 ~ 080		
左上舞台	Harting(8 路)	041 ~ 048	3kW	LN21 ~ 22
		081 ~ 088		
後右舞台	Harting(8 路)	089 ~ 096		
右上舞台	Harting(8 路)	057 ~ 064	3kW	LN23 ~ 24
		097 ~ 104		
後舞台	Harting(8 路)	105 ~ 112	3kW	LN25 ~ 26
		113 ~ 120		
左舞台活動鏡框牆	CEE 16A(每路雙尾)	121 ~ 124	3kW	
		125 ~ 128		
		129 ~ 132		
		133 ~ 136		
右舞台活動鏡框牆	CEE 16A(每路雙尾)	137 ~ 140 (137 與追蹤燈室迴路重號)	3kW	
		141 ~ 144 (144 與追蹤燈室迴路重號)		
		145 ~ 148		
		149 ~ 152		
左後舞台上捲線器	Harting(8 路)	153 ~ 160	3kW	
		161 ~ 168		
		169 ~ 176		
左舞台工作廊道	CEE 16A	177 ~ 180	3kW	LN55 ~ 56
		181 ~ 184		
		185 ~ 188		
		189 ~ 192		LN57 ~ 58
右舞台工作廊道	CEE 16A	193 ~ 196	3kW	LN59 ~ 60
		197 ~ 200		
		201 ~ 204		
		205 ~ 208		LN61 ~ 62
後舞台工作廊道	CEE 16A	209 ~ 212	3kW	LN63 ~ 64
		213 ~ 216		
		217 ~ 220		
		221 ~ 224		LN65 ~ 66
舞台頂棚區	Harting(8 路)	321 ~ 328	3kW	
		329 ~ 336		
		337 ~ 344		
		345 ~ 352		LN93 ~ 94
		353 ~ 360		LN95 ~ 96
		361 ~ 368		LN97 ~ 98
		369 ~ 376		
		377 ~ 384		LN99 ~ 100

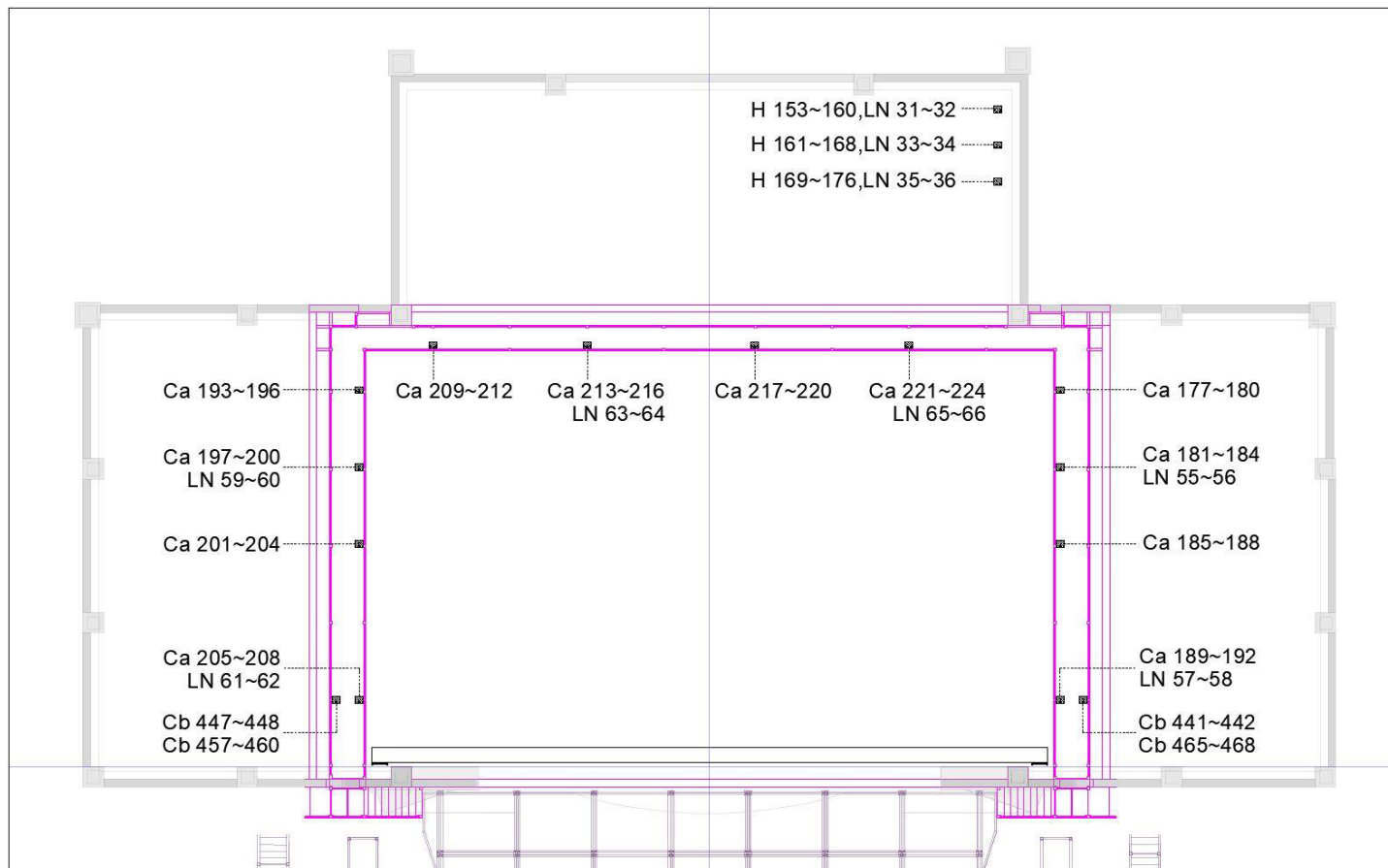
		385 ~ 392		
		393 ~ 400		LN101 ~ 102
		401 ~ 408		
		409 ~ 416		LN103 ~ 104
		417 ~ 424		
		425 ~ 432		LN105 ~ 106
		433 ~ 440		
左下舞台	CEE 32A	443 ~ 446	5kW	
右下舞台	CEE 32A	449 ~ 452	5kW	
左上舞台	CEE 32A	453 ~ 456	5kW	
右上舞台	CEE 32A	461 ~ 464	5kW	
左舞台工作廊道	CEE 32A	441 ~ 442	5kW	
		465 ~ 468		
右舞台工作廊道	CEE 32A	447 ~ 448	5kW	
		457 ~ 460		
後舞台	CEE 32A	469 ~ 470	5kW	

Ca = CEE 16A

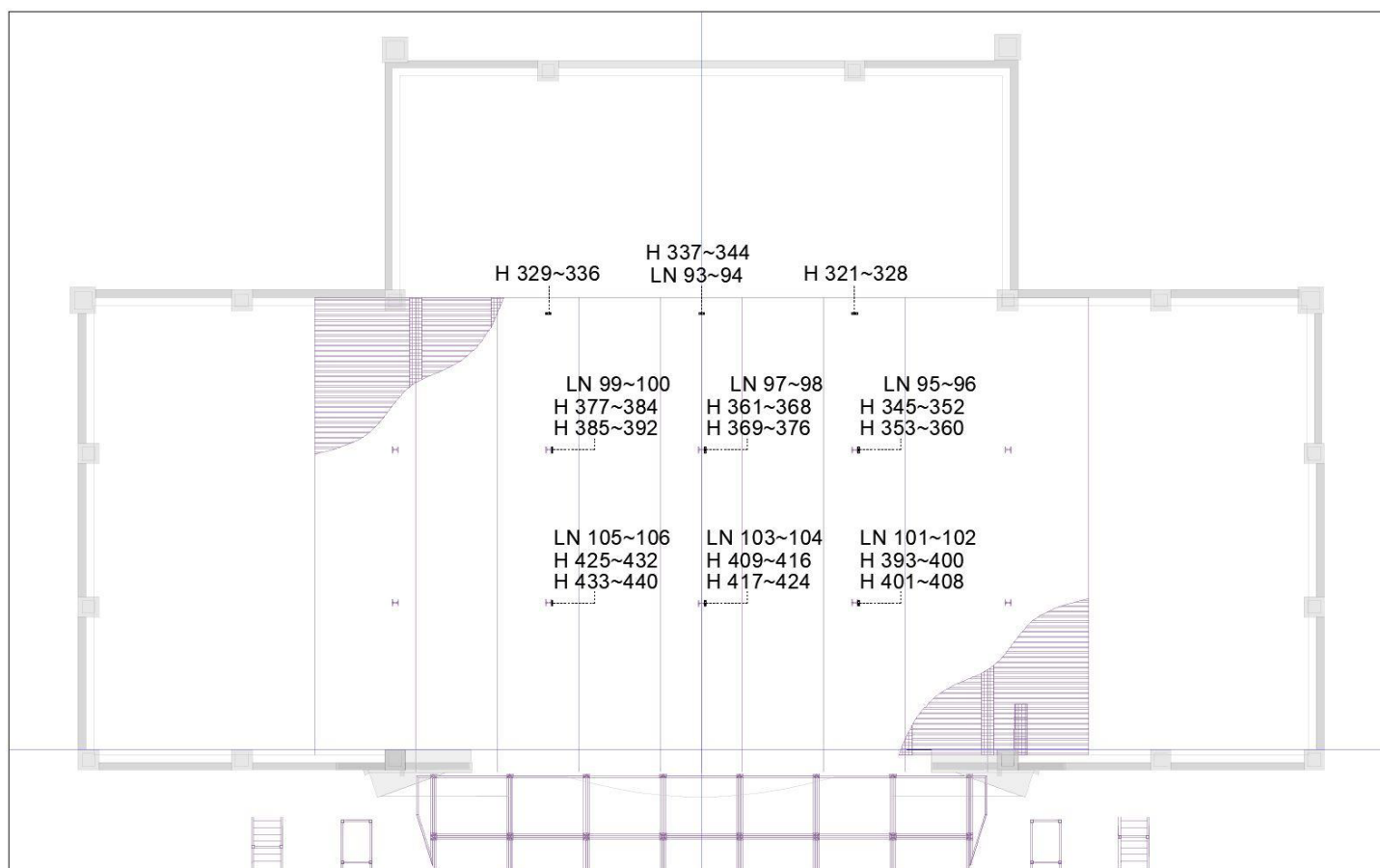
Cb = CEE 32A



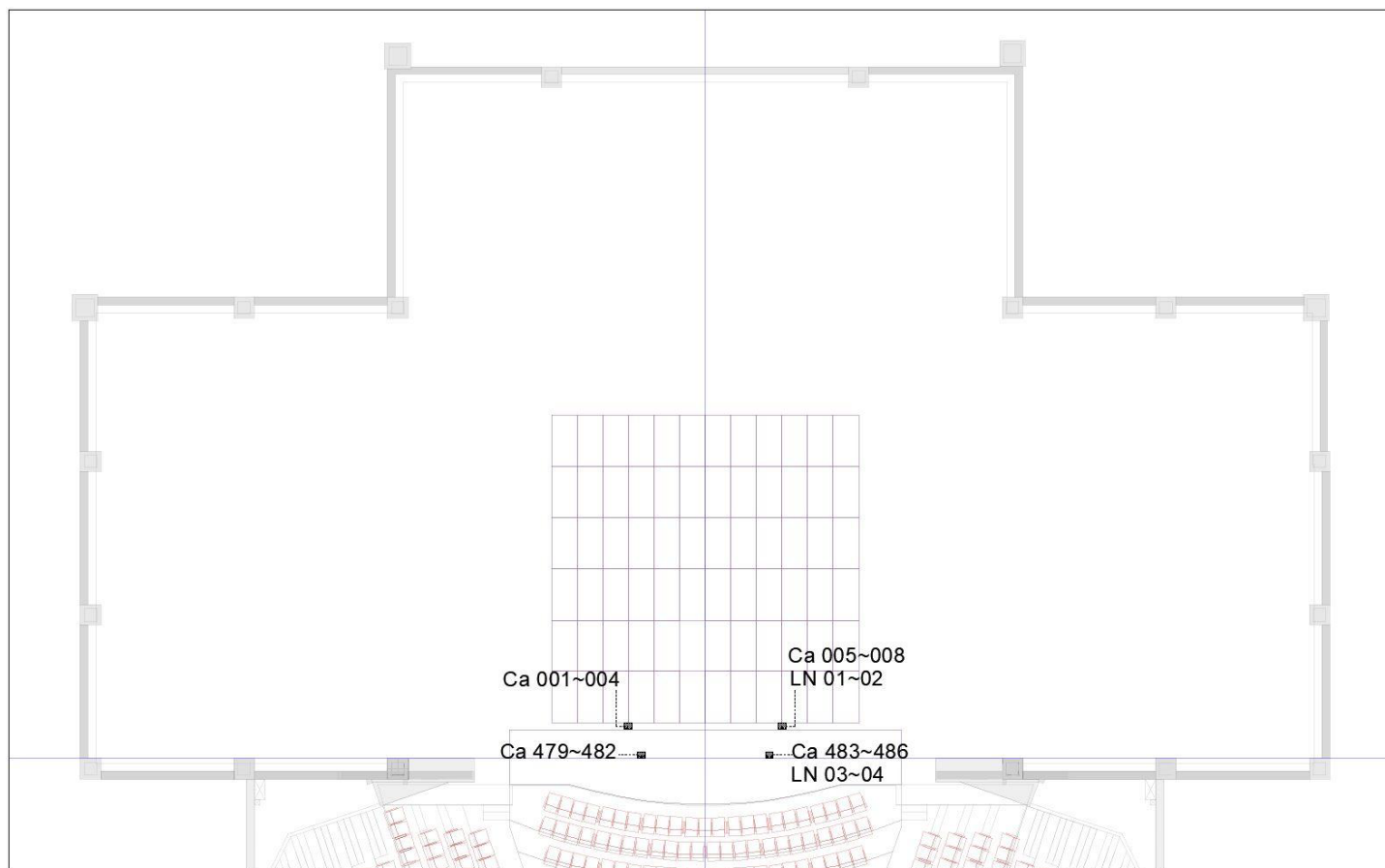
圖例 3.4.1.1- 舞台區迴路配置



圖例 3.4.1.2- 舞台工作廊道區迴路配置



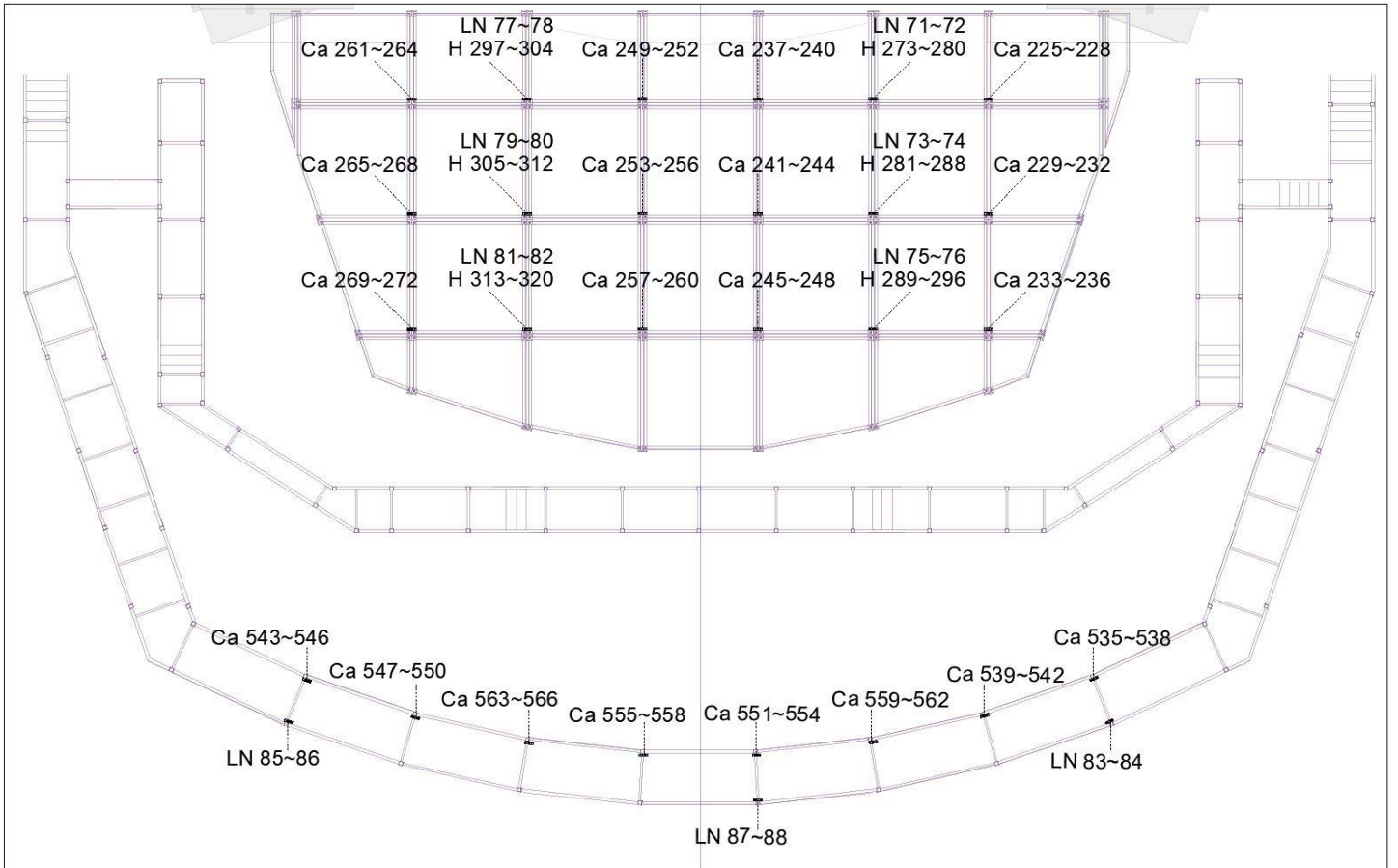
圖例 3.4.1.3- 舞台頂棚區燈光迴路配置



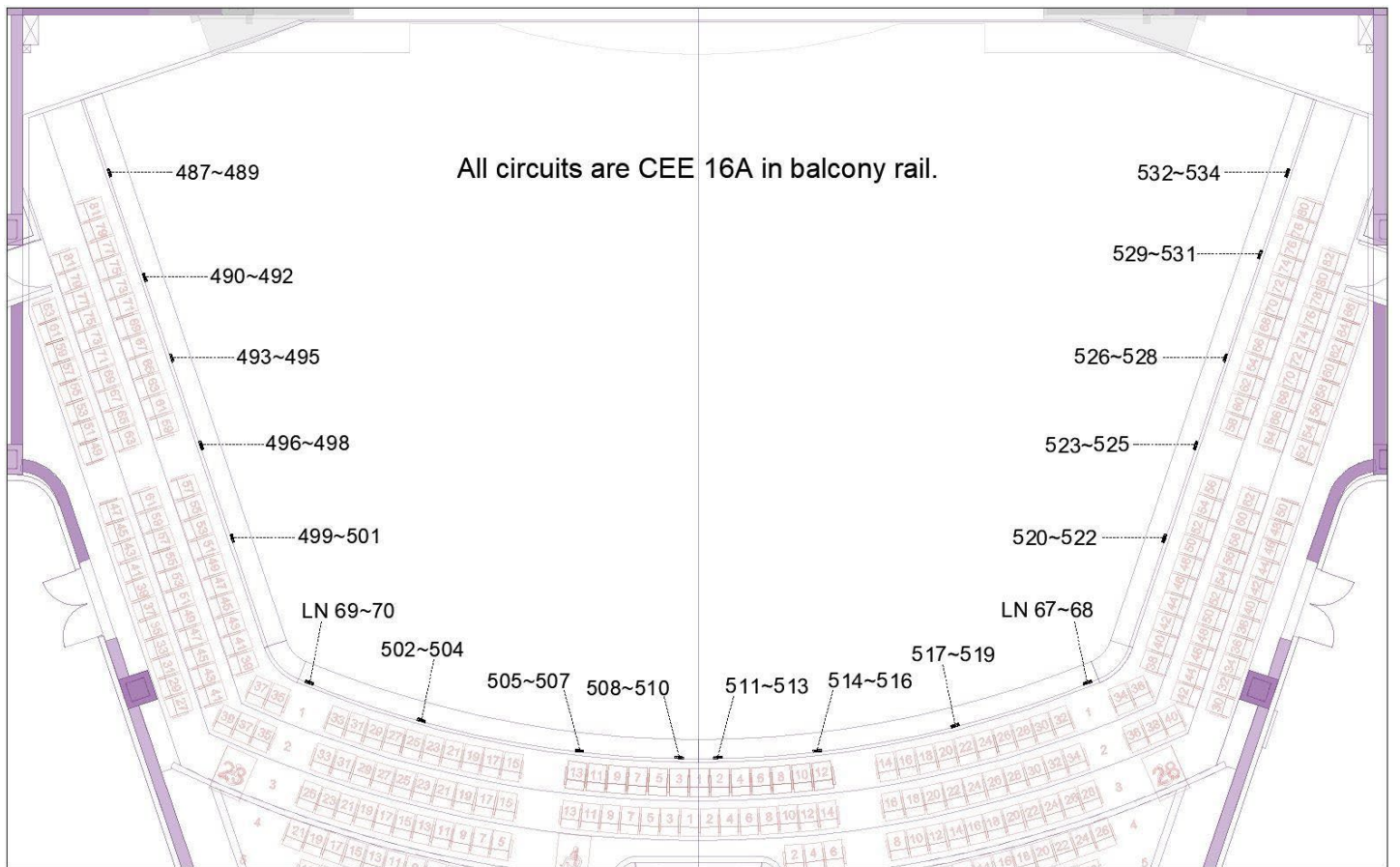
圖例 3.4.1.4 舞台陷阱室與樂池升降平台迴路配置

3-4-2 外區燈光迴路

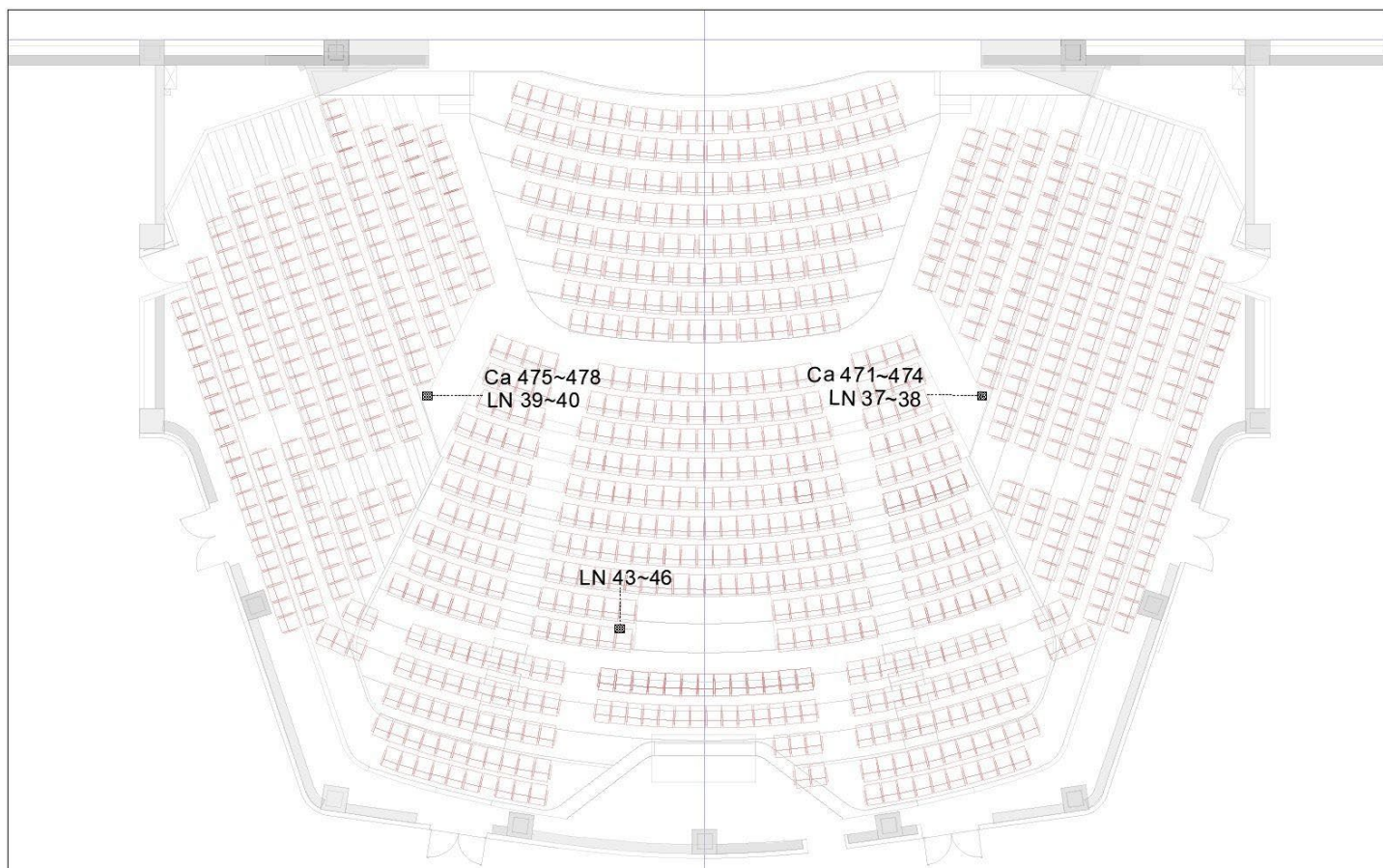
區域位置	接頭規格	調光迴路號碼	負載	網路迴路號碼
張力索棚架	CEE 16A(每路雙尾)	225 ~ 228	3kW	
		229 ~ 232		
		233 ~ 236		
		237 ~ 240		
		241 ~ 244		
		245 ~ 248		
		249 ~ 252		
		253 ~ 256		
		257 ~ 260		
		261 ~ 264		
		265 ~ 268		
		269 ~ 272		
		張力索棚架		Harting(8 路)
281 ~ 288	LN73 ~ 74			
289 ~ 296	LN75 ~ 76			
297 ~ 304	LN77 ~ 78			
305 ~ 312	LN79 ~ 80			
313 ~ 320	LN81 ~ 82			
觀眾席走道	CEE 16A	471 ~ 474	3kW	LN37 ~ 38
		475 ~ 478		LN39 ~ 40
右舞台樓座前緣	CEE 16A	487 ~ 489	3kW	LN67 ~ 68
		490 ~ 492		
		493 ~ 495		
		496 ~ 498		
		499 ~ 501		
		502 ~ 504		
		505 ~ 507		
508 ~ 510				
左舞台樓座前緣	CEE 16A	511 ~ 513	3kW	LN69 ~ 70
		514 ~ 516		
		517 ~ 519		
		520 ~ 522		
		523 ~ 525		
		526 ~ 528		
		529 ~ 531		
532 ~ 534				
追蹤燈室	CEE 16A	137 (與右舞台活動鏡框牆迴路重號)	3kW	LN3063B-1
		144 (與右舞台活動鏡框牆迴路重號)		LN3063B-2
燈光貓道	CEE 16A(每路雙尾)	535 ~ 538	3kW	LN83 ~ 84 LN85 ~ 86 LN87 ~ 88
		539 ~ 542		
		543 ~ 546		
		547 ~ 550		
		551 ~ 554		
		555 ~ 558		
		559 ~ 562		
563 ~ 566				



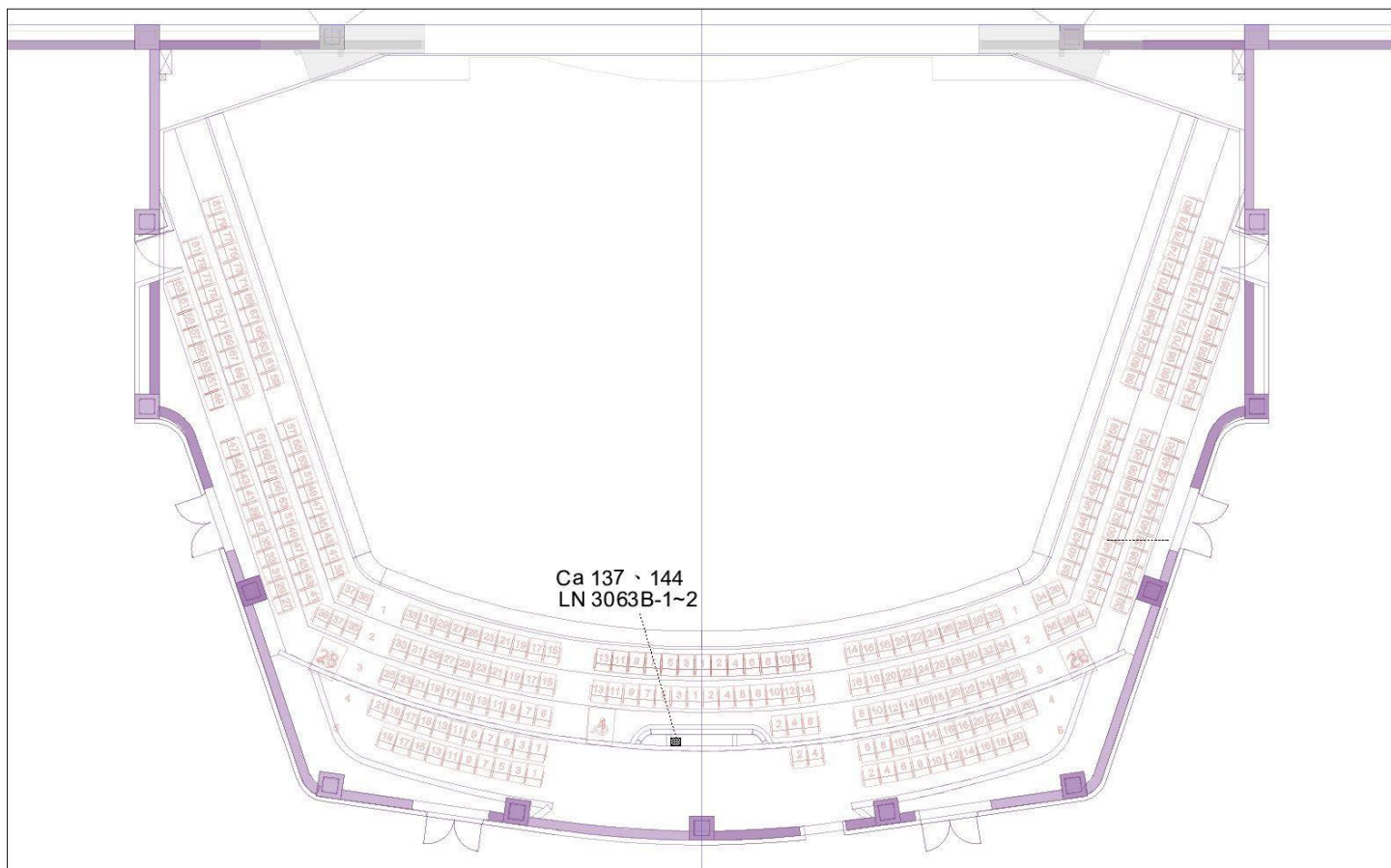
圖例 3.4.2.1- 張力索棚架與貓道迴路配置



圖例 3.4.2.2- 樓座前緣迴路配置



圖例 3.4.2.3- 觀眾席迴路配置



圖例 3.4.2.4- 追蹤燈室迴路配置

3-5 升降機

廠牌型號：Snorkel UL-40(充電式)

最大升降距離：12.1 公尺

最大承載重量：136 公斤

數量：1 部

3-6 外接電源

※(煩請配合場館電力安全規定，禁止使用裸線接電)

功能	電源位置	規格說明	數量
動力電源	左下舞台 / 右下舞台	3 ϕ 4W+G 380V/220V /60Hz (CEE 125A/3P+N+PE)	1 / 1
燈光電源		3 ϕ 4W+G 208V/120V /60Hz (Camlock 250A)	1 / 1
音響電源		3 ϕ 4W+G 208V/120V /60Hz (Camlock 100A)	1 / 1
動力電源	左舞台 / 右舞台	3 ϕ 4W+G 380V/220V /60Hz (CEE 125A/3P+N+PE)	2 / 2
	左上舞台 / 右上舞台 / 後舞台		1 / 1 / 2
燈光電源	(張力索棚架)左上舞台 / 右上舞台	3 ϕ 4W+G 208V/120V /60Hz (Camlock 250A)	2 / 2
			1 / 1 / 2
			1 / 1
投影機電源	後舞台(右上)	220V /60Hz (大歐規 32A)	1



圖例 3.6- 外接電源 Camlock、CEE125 圖示

3-7 工作燈 / 觀眾席燈

工作燈

工作燈可選擇白光及藍光二種模式，控制開關設置於舞台監督桌。

照明區域：舞台區、舞台陷阱室、升降平台下方(含機坑)、樂池、工作廊道、張力索棚架、頂棚區、貓道、座椅儲藏室。

觀眾席燈

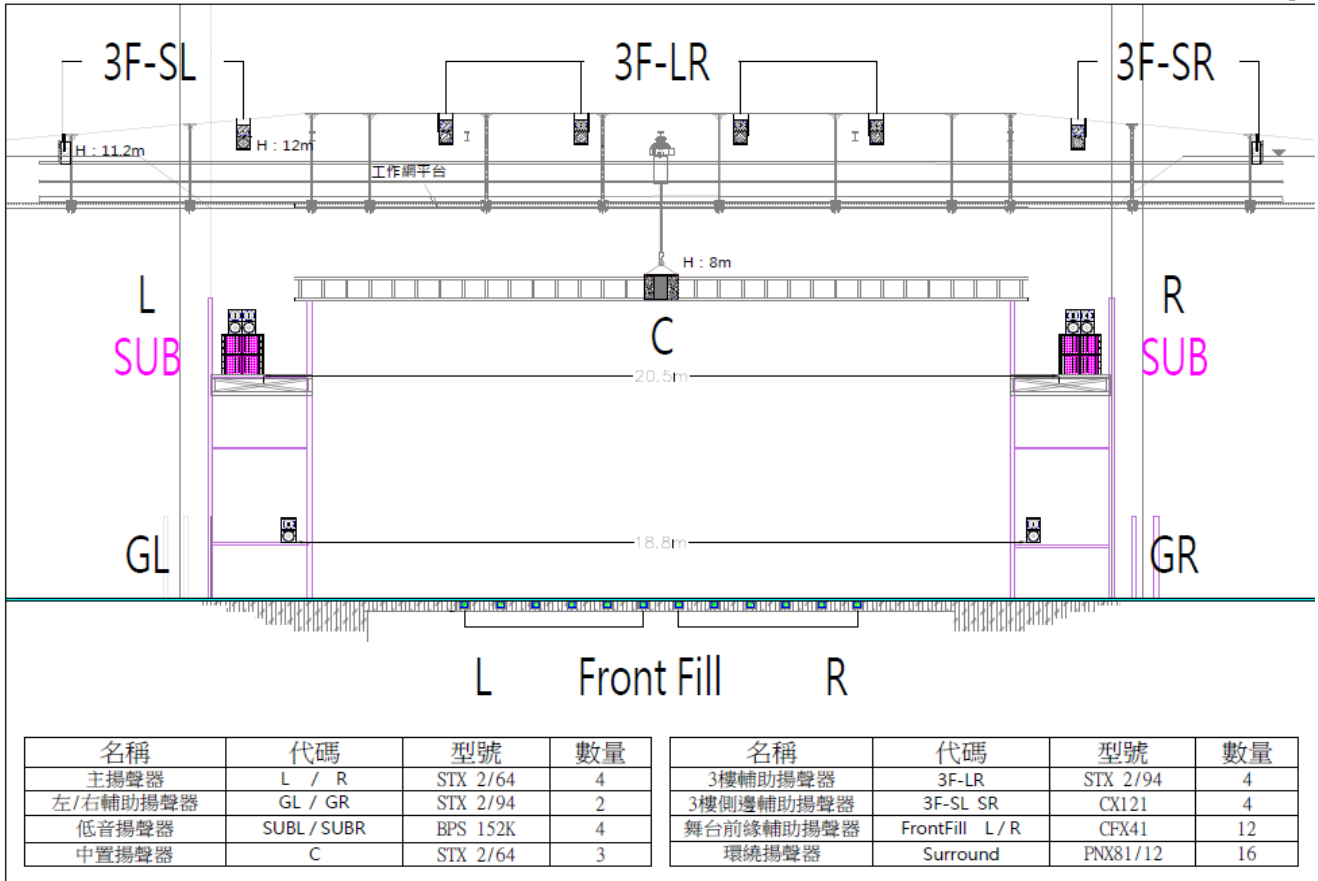
觀眾席燈以 LED 燈泡為主，可分區控制，演出中預設階梯燈保留在 40%，控制位置於舞台監督桌及燈光控制室，也可以接訊號進主控台。

4 視訊音響

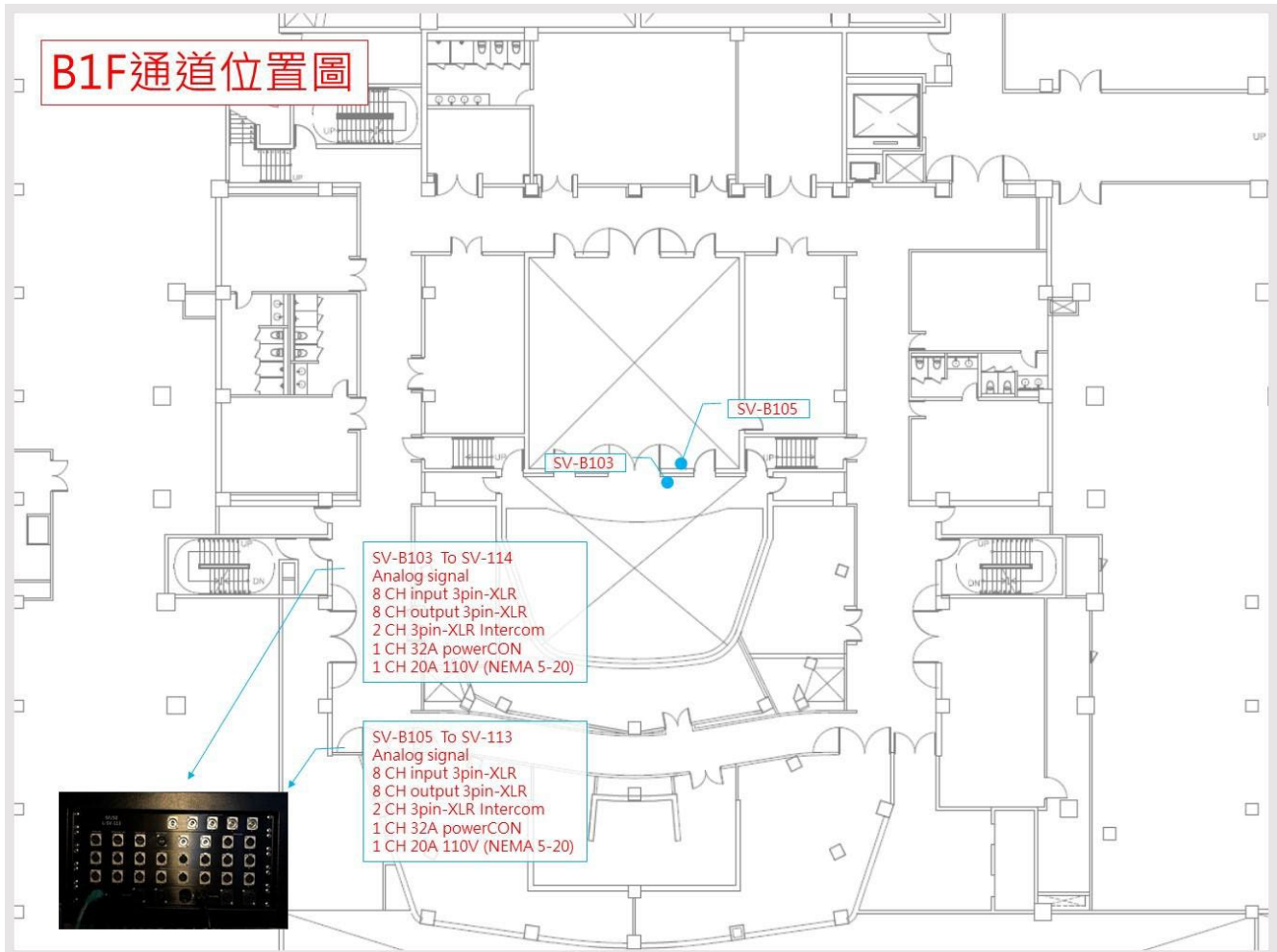
4-1 音響系統

項目	單位	數量	廠牌名稱	收費項目
主喇叭(左/右聲道)	支	4	Renkus-Heinz STX2/64	
主喇叭(中央聲道)	支	3	Renkus-Heinz STX2/64	
左/右聲道輔助喇叭	支	2	Renkus-Heinz STX2/94	
3樓觀眾席輔助喇叭(中)	支	4	Renkus-Heinz STX2/94	
3樓觀眾席輔助喇叭(左/右)	支	4	Renkus-Heinz CX/CA121	
超低音喇叭	支	4	Renkus-Heinz BPS15-2K	
環繞喇叭	支	16	Renkus-Heinz PNX81/12	
舞台前緣喇叭	支	12	Renkus-Heinz CFX 41	
12"主動式舞台監聽喇叭	支	2	Renkus-Heinz PN121/9	
15"主動式舞台監聽喇叭	支	2	Renkus-Heinz PN151/9	
舞台數位音頻輸入輸出光纖模組 AD/DA, I/O	組	2	Studer D21M	
追蹤燈室用監聽喇叭	支	2	Dynaudio BM compact MkIII	
移動式輔助喇叭	套	2	Renkus-Heinz PNX151T/9A Renkus-Heinz DRS18-1B LabGruppen PLM10000Q	
立體聲訊號轉換器	台	1	Whirlwind PcUSB 2-Channel USB Direct Box	
12"主動式舞台監聽喇叭	支	8	Renkus-Heinz PN121M/12	*
6.5"主動式監聽喇叭	支	4	Renkus-Heinz PN61	*
活動式混音主控台	台	1	Midas heritage D HD96-24-CC-TP 含活動式 Stage Box Midas DL231	* (四廳院共用)
活動式訊號分配器	台	1	Midas DL431	* (四廳院共用)
數位混音器控制系統 (含舞台箱)	組	1	Midas M32R LIVE 數位混音器*1 WMidas DL16 舞台箱*1 附混音器至舞台箱訊號連接線(RJ-45)	* (四廳院共用)
小型活動音響組	組	3	Mixer : YAMAHA DM3 Standard Wireless Microphone : Mipro ACT-747 1 台、ACT-700H 4 支 Speaker : Renkus-Heinz PN61 2 顆 含裝拆及執行人力。	* (四廳院共用)
手提無線擴音機組 MIPRO MA-708	組	4	MIPRO MA-708 建議室內使用	* (四廳院共用)
手提無線擴音機組 MIPRO MA-808	組	2	MIPRO MA-808	* (四廳院共用)
手提無線擴音機組 MIPRO MA-828	組	2	MIPRO MA-828	* (四廳院共用)

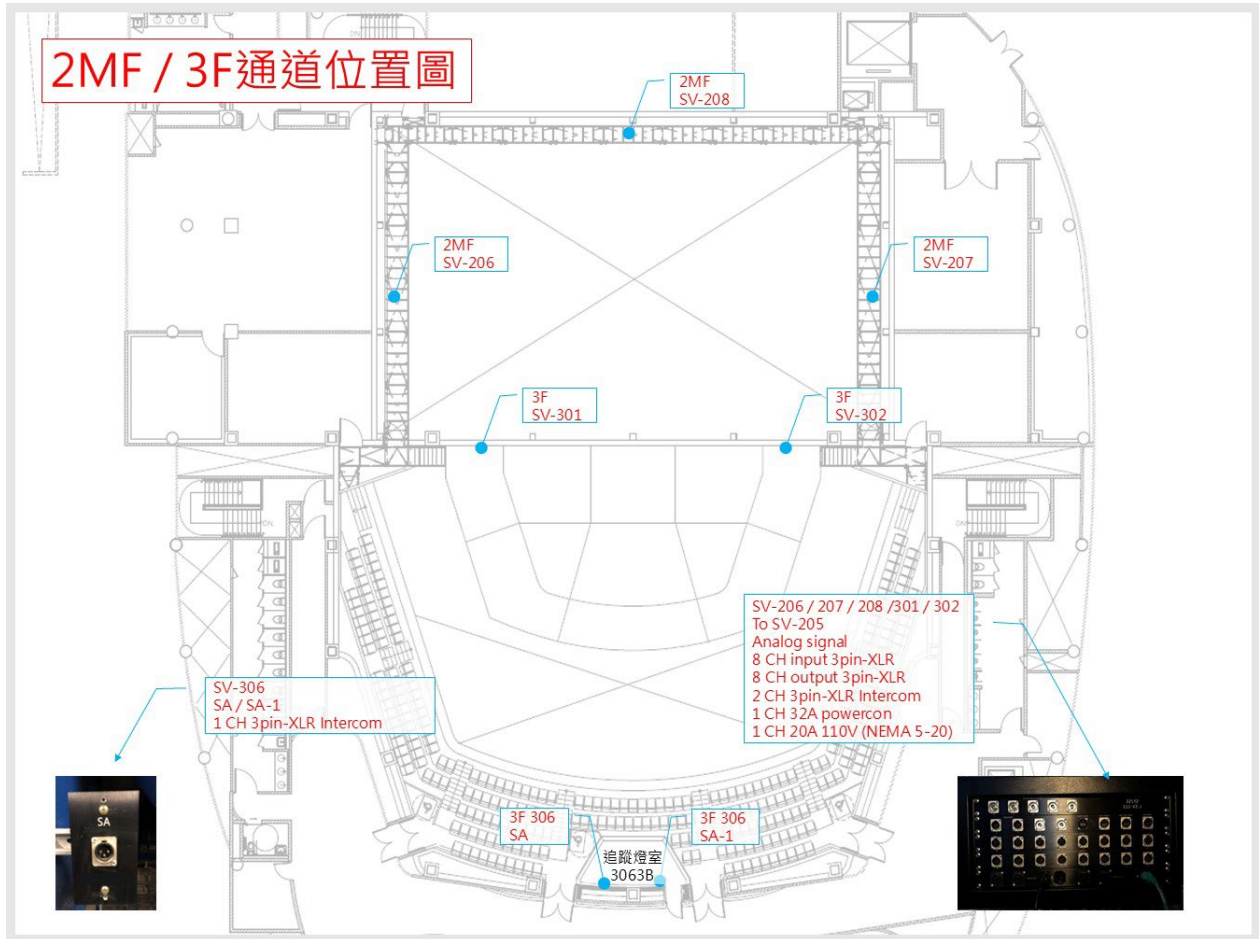
* 請參考衛武營國家藝術文化中心收費標準



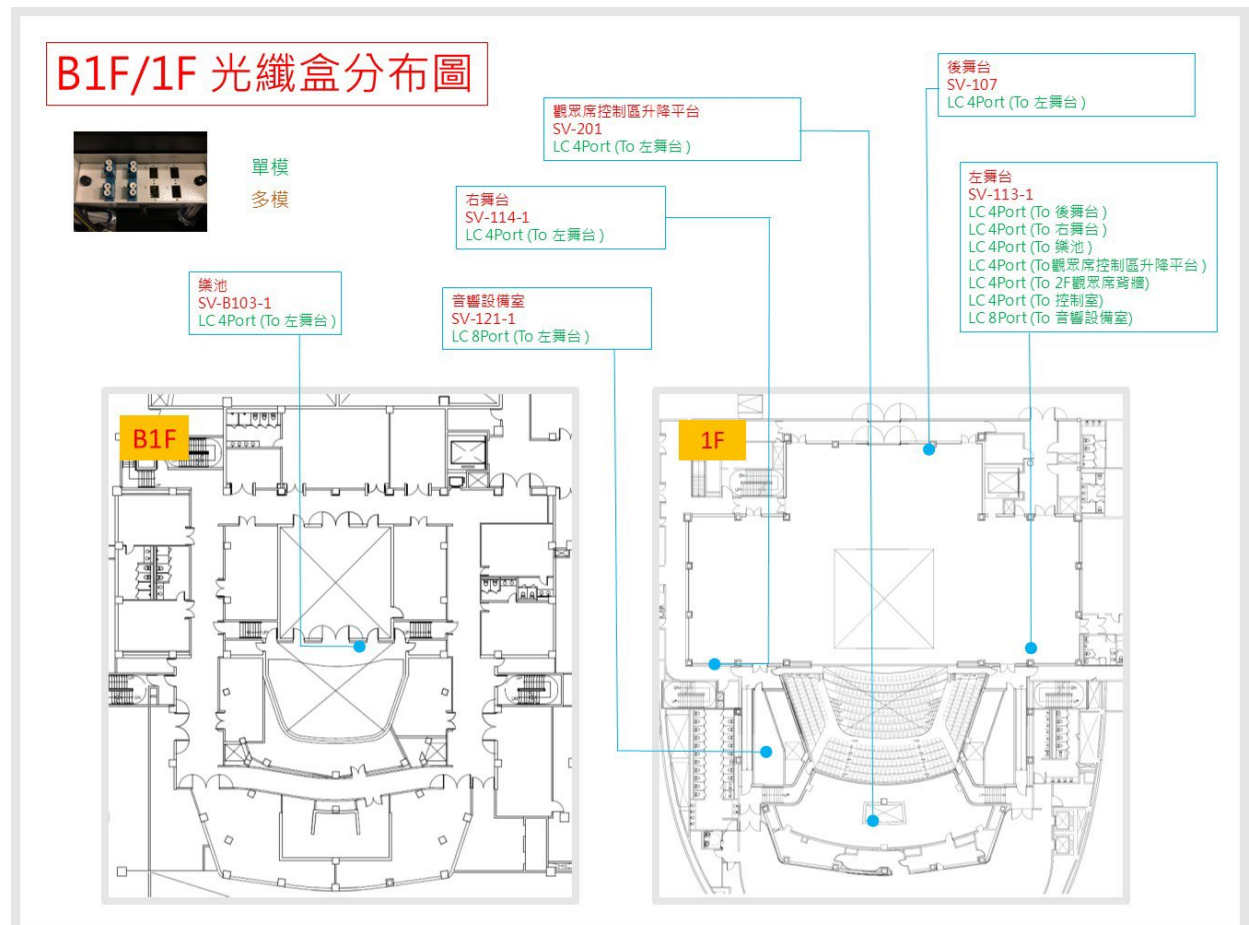
圖例 4-1.1 揚聲器配置立面圖



圖例 4-1.2 音響 B1F 通道圖示



圖例 4-1.5 音響 2MF/3F 通道圖示



圖例 4-1.6 B1/1F 光纖通道圖示

2F/3F 光纖盒分布圖

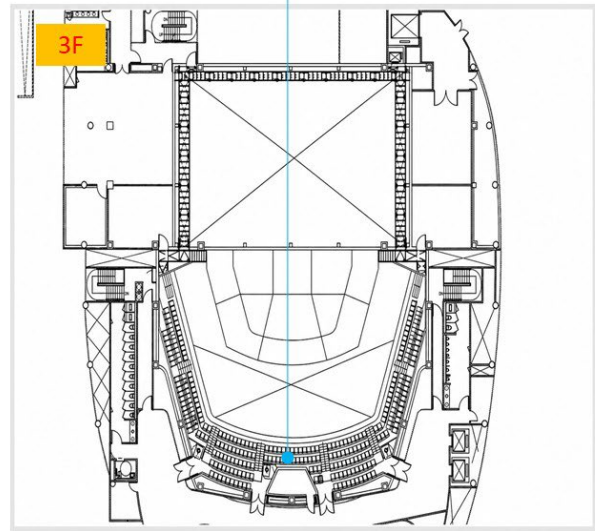
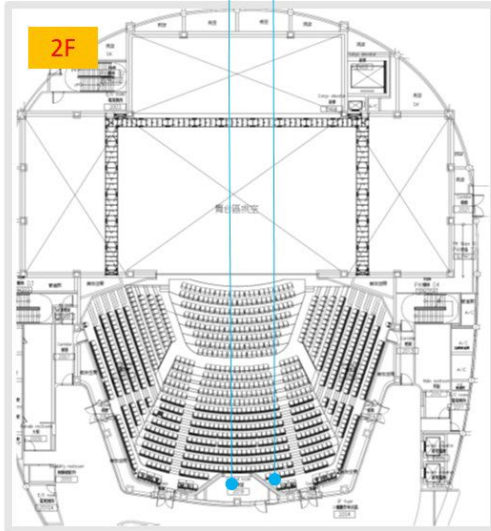


單模
多模

控制室
SV-205
LC 4Port (To 左舞台)
LC 4Port (To 2F觀眾席背牆)

2F觀眾席背牆
SV-201-1
LC 4Port (To 左舞台)
LC 4Port (To 控制室)
LC 4Port (To 3F觀眾席背牆)
LC 4Port (To 3F觀眾席背牆)

3F觀眾席背牆
LC 4Port (To 2F觀眾席背牆)
LC 4Port (To 2F觀眾席背牆)



圖例 4-1.7 2F/3F 光纖通道圖示

點對點通道圖



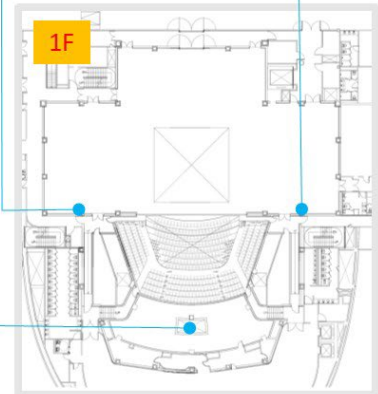
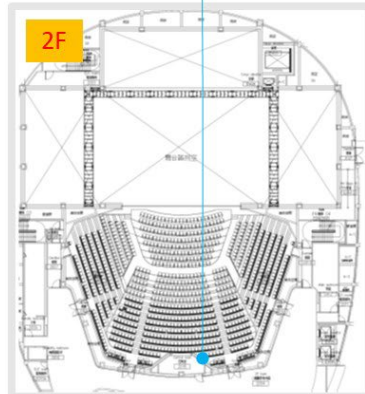
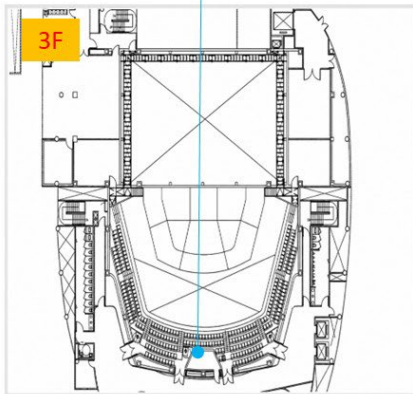
觀眾席控制區升降平台
SV-201
8 CH 3pin-XLR (6M)(2F) (To 左舞台)
8 CH 3pin-XLR (6M)(2F) (To 右舞台)

右舞台
SV-114
12 CH 3pin-XLR (F) (To 左舞台)
12 CH 3pin-XLR (M) (To 左舞台)
8 CH 3pin-XLR (6F)(2M) (To 觀眾席背牆)
8 CH 3pin-XLR (6F)(2M) (To 觀眾席控制區升降平台)

3F觀眾席背牆
16 CH 3pin-XLR (16F) (To 2F觀眾席背牆)

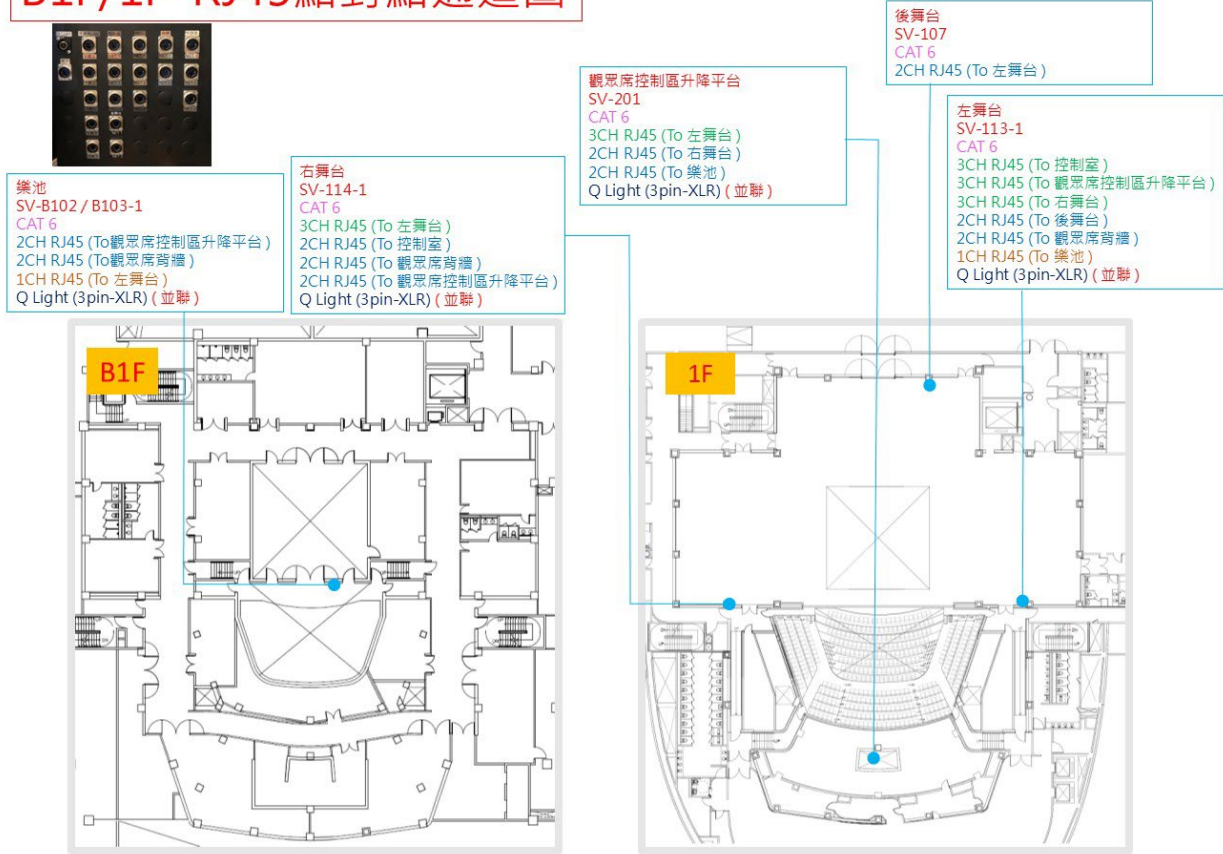
2F觀眾席背牆
SV-201-1
8 CH 3pin-XLR (6M)(2F) (To 左舞台)
8 CH 3pin-XLR (6M)(2F) (To 右舞台)
16 CH 3pin-XLR (16M) (To 3F觀眾席背牆)

左舞台
SV-113
12 CH 3pin-XLR (F) (To 右舞台)
12 CH 3pin-XLR (M) (To 右舞台)
8 CH 3pin-XLR (6F)(2M) (To 觀眾席背牆)
8 CH 3pin-XLR (6F)(2M) (To 觀眾席控制區升降平台)



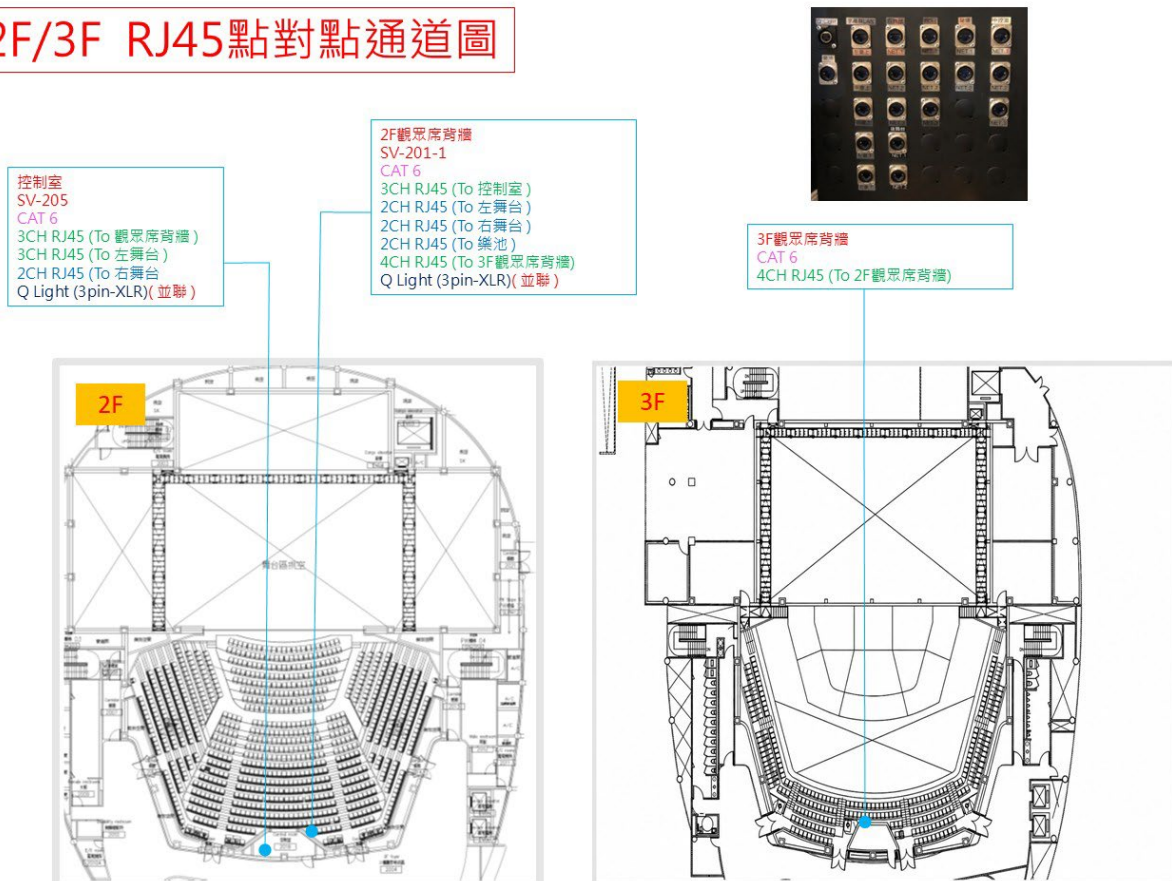
圖例 4-1.8 信號通道圖示

B1F/1F RJ45點對點通道圖



圖例 4-1.9 B1/1F RJ45 信號通道圖示

2F/3F RJ45點對點通道圖



圖例 4-1.10 2F/3F RJ45 信號通道圖示

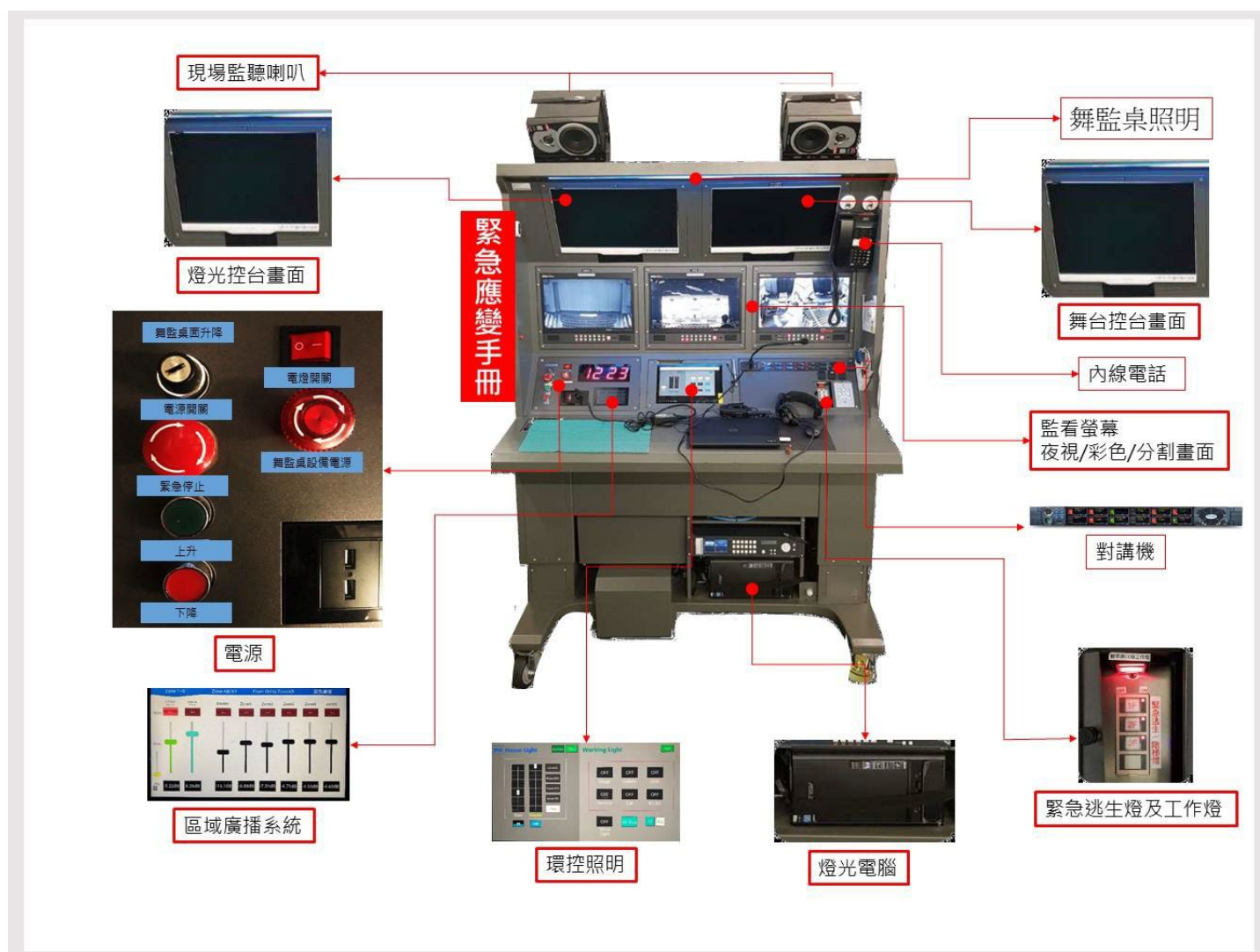
4-2 控制室

項目	單位	數量	廠牌名稱	收費項目
數位混音器 (場館主控室基配)	台	1	Studer Vista 5 M3 QS	
數位音頻輸入輸出光纖模組 AD/DA, I/O	組	1	Studer D21m	
CD 播放機	台	1	Tascam CD-500B	*
CD-R 錄/放音機	台	1	Tascam CD-RW 901 MKII	*
雙聲道數位效果器	台	2	Eventide Eclipse V4	
多軌錄音設備	組	1	JoeCo BBR1D+2.5" USB 1TB HD	*
雙軌硬碟錄音機	台	1	Tascam DA 3000	*
主動式監聽喇叭	支	2	Dynaudio BM12 MkIII	

*請參考衛武營國家藝術文化中心收費標準

4-3 舞監桌系統設備

舞台監督桌備有監聽喇叭、舞台監看螢幕、對講設備、燈光及舞台控制台同步監看畫面、分區廣播系統。



圖例 4.3.1 舞監桌圖示

4-4 麥克風

項目	單位	數量	廠牌名稱	收費項目
無線麥克風強波天線	支	2	Sennheiser AD3700	
強波天線分配器	台	3	Sennheiser ASA1	
X/Y 舞台收音麥克風	支	2	DPA 4017B / DPA UA 0836 Holders	
動圈式麥克風 Audio Technica AE4100	支	4	Audio Technica AE4100	*
動圈式麥克風 Audio Technica ATM250	支	8	Audio Technica ATM250	*
電容式麥克風	支	4	Audio Technica AE5400	*
心形指向電容式麥克風	支	6	Audio Technica AT4021	*
指向麥克風	支	4	Audio Technica BP4073	*
半球型反射式麥克風	支	4	Audio Technica U851R	*
超指向麥克風	支	6	AKG CK63-ULS+C480B	*
單指向麥克風	支	6	AKG CK61-ULS+C480B	*
手握無線麥克風	支	4	Sennheiser EW500G3+SKM500G3+MME865	*
領夾迷你麥克風	支	12	Sennheiser EW500G3+SK500G3+MKE2	*
電容式收音麥克風 Neumann U87 Ai Studio Set	支	1	Neumann U87 Ai Studio Set 配件為: 1.EA 87 2.WS 87	* (四廳院共用)
電容式收音麥克風 Neumann KM184	支	8	Neumann KM184 配件為: 1.SG 21 bk 2.WNS 100	* (四廳院共用)
電容式收音麥克風 DPA 2011C/MMP-C	支	4	DPA 2011C/MMP-C	* (四廳院共用)
電容式鵝頸收音麥克風 DPA 4099-DC-1(For Loud SPL)/DAD6001-BC	支	8	DPA 4099-DC-1(For Loud SPL)/DAD6001-BC 配件計 9 款: 1.DoubleBass(BC4099)2 個 2.Cello(CC4099) 2 個 3.Piano(PC4099) 2 個 4.Clamp(CM4099) 2 個 5.Guitar(GC4099) 4 個 6.Sax and Trumpet(STC4099) 2 個 7.MIC Stand(MS4099)1 個 8.Microphone Clip(UC4099) 2 個 9.Violin and Mandolin(VC4099)8 個	* (四廳院共用)

* 請參考衛武營國家藝術文化中心收費標準

* 租用收費麥克風會附上對應數量的麥克風架

4-5 對講系統

項目	單位	數量	廠牌名稱	收費項目
主機 (Matrix 32 x 32)	座	1	Clear-Com Eclipse HX-Delta(含 MVX-A16-HX)	
系統介面器	組	1	Clear-Com Helixnet HMS-4X(含 HL1-4W2 x 2)	
雙迴路對講子機	支	8	Clear-Com Helixnet HBP-2X	
固定式對講麥克風/喇叭	組	2	Clear-Com V12PDXY 110 / 340 w/ Clear-Com V12PDDXY 110 / 340	
單耳頭戴式耳機麥克風	支	8	Clear-Com CC-300	
雙耳頭戴式耳機麥克風	支	4	Clear-Com CC-400	
聽筒式對講機	支	2	Clear-Com HS-6	
耳掛式無線對講機	組	8	含無線對講子機(Clear-Com FSII-BP)、無線單耳頭戴 式耳機麥克風(Clear-Com CC-300) 1 副。	*

*請參考衛武營國家藝術文化中心收費標準

4-6 對講系統連接位置

於各樓層工作位置皆備有對講系統連接位置，共計 34 處

項次	樓層	位置
1	B1F	樂池區
2		樂池區
3		樂池區
4		舞台陷阱區
5		休息準備室
6	1F	左舞台
7		右舞台
8		左上舞台
9		右上舞台
10		後舞台
11		左舞台活動鏡框
12		右舞台活動鏡框
13		卸貨口
14		左下舞台
15		右下舞台
16		化妝室 01
17		化妝室 02
18		化妝室 03
19		化妝室 04
20	音響機房	
21	2F	觀眾席控制區
22		控制室
23		控制室
24	2MF	右舞台工作廊道
25		左舞台工作廊道
26		後舞台工作廊道
27		樓座前緣
28	3F	張力索棚架右側
29		張力索棚架左側
30		燈光機房
31		擴大機房
32	4F	燈光追蹤機房
33		捲揚機房
34		貓道

4-7 舞台攝影監看系統

於一、二樓及三樓大廳、控制室、化妝室和休息室皆設有舞台監看螢幕

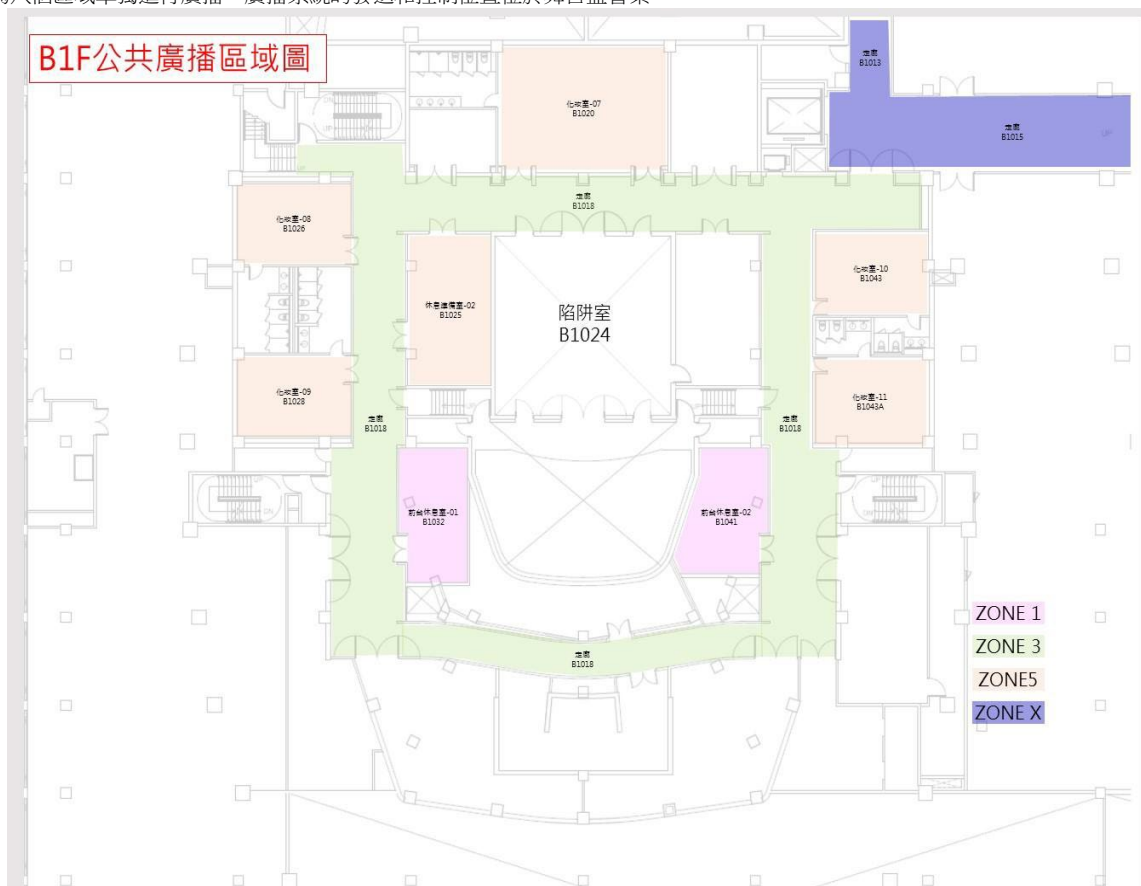
項目	單位	數量	廠牌名稱	收費項目
攝影機	台	1	SONY ILME-FR7	
攝影機控台	組	1	Panasonic AW-RP120	
紅外線攝影機	台	1	AIDA GEN3G-200	
代錄影	場	1	單機固定全景畫面，僅適合資料存檔用	

*請參考衛武營國家藝術文化中心收費標準

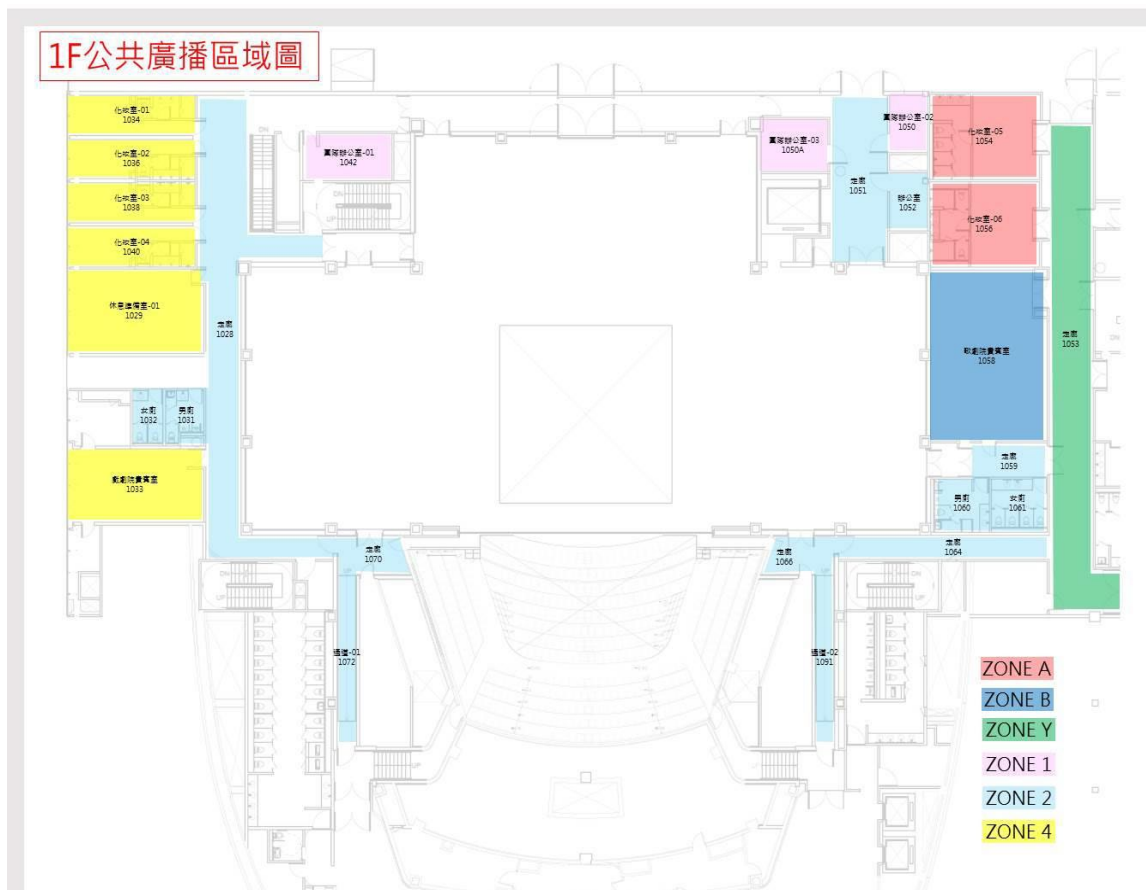
4-8 廣播系統

後台廣播系統

衛武營國家藝術文化中心的四個廳院各自有單獨的後台廣播系統，戲劇院後台廣播區域包含化妝室、休息室準備室、貴賓室、廁所及走道區，另外可以分為八個區域單獨進行廣播，廣播系統的發送和控制位置位於舞台監督桌。



圖例 4-8.1 B1F 公共廣播區域圖示



圖例 4-8.2 1F 公共廣播區域圖示

4-9 投影

項目	單位	數量	廠牌名稱	收費項目
20000 流明投影機	台	2	Digital Projection Titan Super Quad 1080p 可換鏡頭，共 3 款： 1.定焦鏡頭(投射比 0.67 : 1) 2.變焦鏡頭(投射比 1.87~2.56 : 1) 3.變焦鏡頭(投射比 2.56~4.16 : 1)	* 備註 2
5000 流明投影機	台	2	單槍投影機(NEC PE501X)	* (四廳院共用) 備註 2
5000 流明雷射投影機	台	2	Optoma ZU500USTe 投射距離(45.7cm132 英吋 - 58.3cm155 英吋)	* (四廳院共用) 備註 2
6000 流明雷射投影機	台	2	Panasonic PT-VMZ60T，變焦鏡頭 投射比：1.09 -1.77 : 1	* (四廳院共用) 備註 2
10000 流明雷射投影機	台	1	Panasonic PT-RCQ10，附標準變焦鏡頭 投射比：1.71~2.41 : 1	* (四廳院共用) 備註 2
10000 流明雷射投影機專用鏡頭 超短焦	顆	1	ET-DLE020，投射比：0.28~0.299 : 1	* (四廳院共用) 備註 2
30000 流明雷射投影機	台/場	2	Panasonic PT-RQ35K 可換鏡頭，共 3 款： 1.Panasonic ET-D3LEW60 (投影比 0.991-1.18:1) 2.Panasonic ET-D3LEW10 (投影比 1.35-1.84:1) 3.Panasonic ET-D3LES20 (投影比 1.79-2.59:1)	* (四廳院共用) 備註 2、3
17.3 吋液晶監視器	台	2	Datavideo TLM-170L	* (四廳院共用) 備註 1
易拉式投影布幕	支	4	100 吋氣壓式螢幕(W203cm*H152cm)	* (四廳院共用) 備註 1
四角 TRUSS 2m (30cm * 30cm)	支	10	黑色霧面	* (四廳院共用) 備註 4
四角 TRUSS 3m (25 cm * 25 cm)	支	10	黑色平光	* (四廳院共用) 備註 5
四角 TRUSS 2m (25 cm * 25 cm)	支	10	黑色平光	* (四廳院共用) 備註 5
四角 TRUSS 1m (25 cm * 25 cm)	支	10	黑色平光	* (四廳院共用) 備註 5
TRUSS 六面接頭 (25 cm * 25 cm)	顆	20	黑色平光	* (四廳院共用) 備註 5

* 請參考衛武營國家藝術文化中心收費標準

備註 1：不含裝拆及執行人力。

備註 2：含裝拆人力，不含執行人力。

備註 3：第二場（含）以上租金以半價計。

備註 4：提供結合螺絲，不含拆裝人力。

備註 5：僅提供造型使用不可載重，含結合螺絲不含拆裝人力。

4-10 字幕

項目	單位	數量	廠牌名稱	收費項目
字幕專用 LED 顯示屏(A 組)	組/場	1	1. P2.604mm LED 顯示屏 750*100cm(1 組) 、 250*150cm(2 組) 2. 筆電 2 台 3. 訊號切換器 1 台。	* 備註 1
字幕專用 LED 顯示屏(B 組)	組/場	1	1. P2.604mm LED 顯示屏 250*150cm(2 組) 2. 筆電 2 台 3. 訊號切換器 1 台。	* 備註 1
字幕專用 LED 顯示屏(C 組)	組/場	1	1. P2.604mm LED 顯示屏 750*100cm(1 組) 2. 筆電 2 台 3. 訊號切換器 1 台。	* 備註 1

*請參考衛武營國家藝術文化中心收費標準

備註 1：含裝拆人力，不含執行人力。第二場以上（含）租金以半價計。僅限歌劇院及戲劇院使用

5 後台

5-1 化妝室、休息準備室、團隊辦公室

項次	樓層	標號	名稱	容納	備註
1	1F	1029	休息準備室 01	15 人	含桌椅，直立式鋼琴，沙發
2		1034	化妝室 01	3 人	含梳化鏡，桌椅，有廁所與淋浴間
3		1036	化妝室 02	3 人	含梳化鏡，桌椅，有廁所與淋浴間
4		1038	化妝室 03	3 人	含梳化鏡，桌椅，有廁所與淋浴間
5		1040	化妝室 04	3 人	含梳化鏡，桌椅，有廁所與淋浴間
6		1042	團隊辦公室 01	10 人	含桌椅，沙發
7		1050	團隊辦公室 02	10 人	含桌椅，密碼櫃
8		1050A	團隊辦公室 03	10 人	含桌椅，密碼櫃
9	B1F	B1020	化妝室 07	26 人	含梳化鏡，桌椅，有廁所與淋浴間
10		B1025	休息準備室 02	25 人	含桌椅、沙發
11		B1026	化妝室 08	14 人	含梳化鏡，桌椅，有廁所與淋浴間
12		B1028	化妝室 09	14 人	含梳化鏡，桌椅，有廁所與淋浴間
13		B1043	化妝室 10	12 人	含梳化鏡，桌椅，廁所
14		B1043A	化妝室 11	12 人	含梳化鏡，桌椅，廁所

5-2 樂團設備

項次	品名	數量	備註
1	樂團椅	100	
2	高腳椅	12	可轉*6 張、不可轉*6 張
3	指揮椅	1	
4	譜架	90	
5	譜架燈	110	白光，二段亮度調整
6	單層指揮平台	1	WENGER L 120cm x W 115cm x H 25cm
7	指揮譜架	1	
8	棒台	4	
9	擋音板	5	
10	譜架托盤	10	
11	提琴止滑帶	10	
12	大提琴墊高台 130*60*16(cm)	2 座	
	大提琴墊高台 130*60*30(cm)	2 座	
	小提琴墊高台 100*60*16(cm)	10 座	
	小提琴墊高台 100*60*30(cm)	8 座	

※以上設備皆為歌劇院與戲劇院共用

5-3 鋼琴 (四廳院共用)

項次	項目	廠牌	型號	數量	收費項目
1	平台式鋼琴	Steinway & Sons	D-274	3	*
2	平台式鋼琴	FAZIOLI	F308	1	*
3	平台式鋼琴	YAMAHA	C7XPE	1	*
4	平台式鋼琴	KAWAI	SK-6L	1	*
5	大鍵琴	J.C.NEUPERT	Hemsch	1	*
6	鋼片琴	Schiendmayer	5½ Octave Studio model	1	*
7	直立式鋼琴	YAMAHA	U3	1	*
8	移動式管風琴	ORGELBAU	Johannes KLAIS	1	*

*請參考衛武營國家藝術文化中心收費標準

請注意：1.鋼琴為四廳共用，如需使用請提早預約。

2.演出前調音須由衛武營簽約調音師進行(租琴費用不包含調音)。

3.加料(演出中使用任何物品碰觸琴弦，包含手或手掌)鋼琴限 YAMAHA C7XPE 及 KAWAI SK-6L，應於使用完畢(至遲隔日)由本場館特約調音師進行復原調整並由申請單位支付相關費用。

4.考量鋼琴移動動線之安全性，特定區域須由本場館指定廠商搬運；衍生之搬運費由申請單位負擔，搬運費用以該年度與廠商簽訂之合作備忘錄金額為準，詳情請洽技術部技術協調組。

5.使用本館鍵盤樂器，若同時使用煙霧特效，請洽技術協調組。

5-4 卸貨碼頭 / 佈景出入口 / 卸貨動線

5-4-1 西碼頭

戲劇院與歌劇院共同使用西碼頭進行裝卸貨，碼頭裝設有三座油壓斜坡可依照所需高度調整。

卸貨口尺寸大：寬 7.25 公尺，高 4.3 公尺

卸貨口尺寸小：寬 3.5 公尺，高 4.3 公尺

卸貨口入口高度 4.3 公尺，碼頭到天花板的高度 3.8 公尺（車輛限高 4.2m）

舞台出入口：最小尺寸為寬 4 公尺，高 3.4 公尺

碼頭至地面高度：0.98 公尺

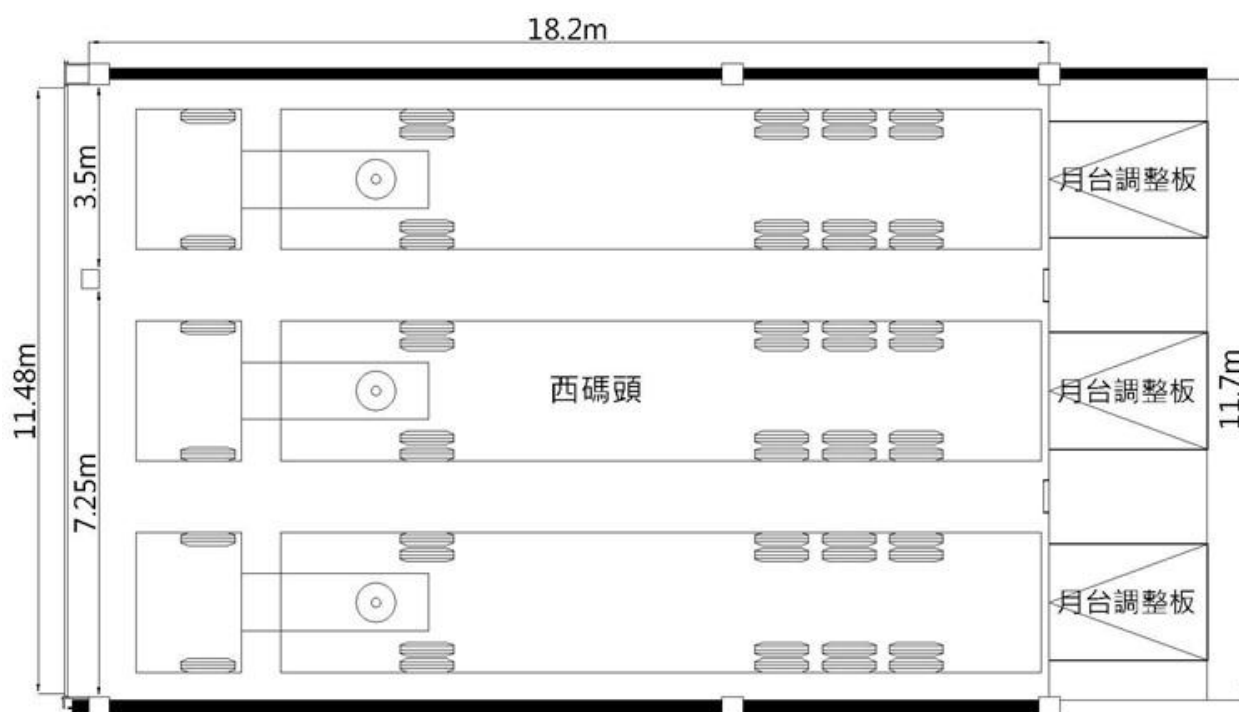
請注意：如有貨櫃拖運，請勿使用 100cm 超低板架車台

請注意：如有貨櫃拖運，使用 140cm 拖車車台請勿搭配高櫃(High Cube)貨櫃

5-4-2 輔助搬運設備

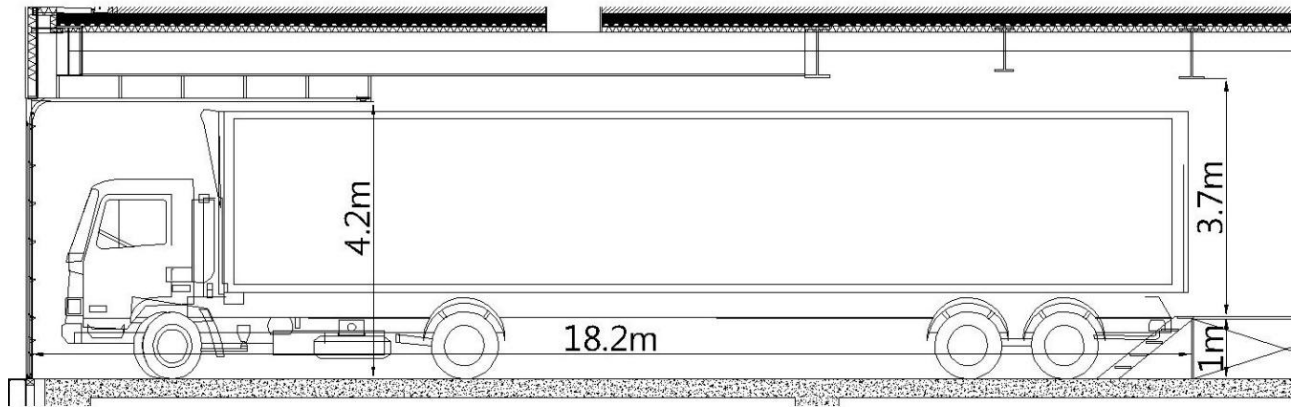
2.5 噸電動堆高機 1 台

1.5 噸站立型自走式電動堆高機 1 台



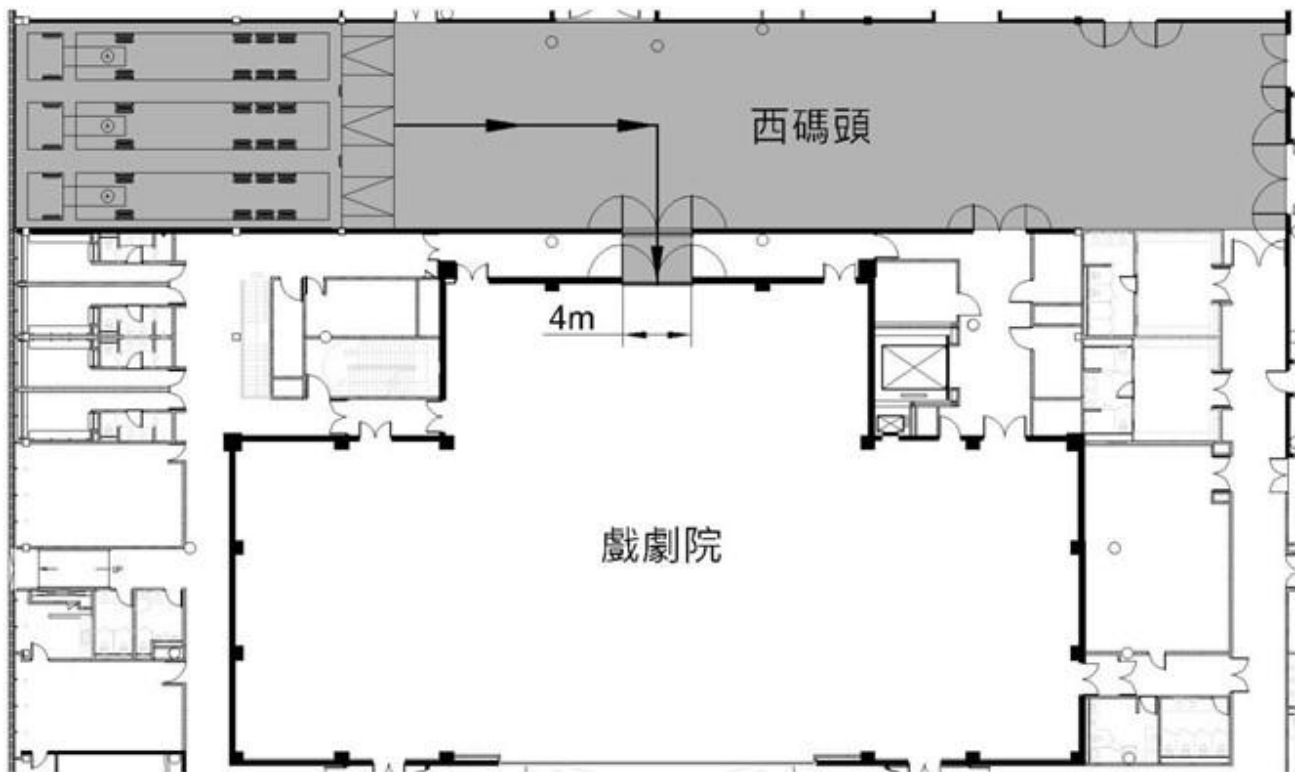
* 堆高機駕駛者須通過堆高機檢定考試，並取得技術士證。若有使用需求，請儘早提出。

圖例 5.1 西碼頭卸貨口平面圖



例 5.2 西碼頭卸貨口剖面圖

5-4-3 卸貨動線



圖例 5.3 卸貨動線

5-4-4 油壓斜坡

- 載重：22.6 公噸
- 尺寸：寬 198 公分，長 211.9 公分
- 升降幅度：+/- 30.5 公分
- 數量：3 台

5-5 其他設施

5-5-1 排練室

戲劇院沒有專屬的排練室，衛武營國家藝術文化中心的排練空間有限，共 12 間不同功能及大小的排練室供四個主要劇院租用，若有使用排練空間的需求請提早確認，相關費用請參考衛武營國家藝術文化中心收費標準。

編號	名稱	尺寸(長 x 寬 x 高 / m)	備註
1182	排練室-02 中型排練室	11.4x10.8x3.8	1.木質地板、灰色舞蹈地墊、兩面吸音牆、兩面鏡牆。 2.建議容納人數：50 人。
1184	排練室-03 中型排練室	11.1x10.8x4	1.平台鋼琴、木質地板、灰色舞蹈地墊、兩面吸音牆、兩面鏡牆。 2.建議容納人數：50 人。
1186	排練室-04 大型排練室	17.5x12.1x3.9	1.平台鋼琴、木質地板、黑色舞蹈地墊、兩面固定式把杆、三面鏡牆。 2.建議容納人數：110 人。
		6.6x8.8x3	排練室-04 附屬休息室-01(附更衣室)
1192	排練室-05 大型排練室	19.3x12.2x3.9	1.平台鋼琴、木質地板、黑色舞蹈地墊、兩面固定式把杆、兩面鏡牆。 2.建議容納人數：110 人。
		6.6x8.8x3	排練室-05 附屬休息室-02(附更衣室)
B1111	排練室-06 小型排練室	8x7.4x2.3	1.直立鋼琴、木質地板、吸音牆面。 天花板最高處 2.5m，最低處 2.3m。 2.建議容納人數：25 人。
B1112	排練室-07 小型排練室	5.2x4.4x2.3	1.木質地板、吸音牆面、置物櫃。 2.建議容納人數：10 人。
B1113	排練室-08 小型排練室	7.2x5x2.7	1.木質地板、吸音牆面、置物櫃。 2.建議容納人數：15 人。
B1114	排練室-09 小型排練室	5.2x3.7x2.7	1.木質地板、吸音牆面、置物櫃。 2.建議容納人數：10 人。
B1115	排練室-10 小型排練室	5.2x4.1x2.7	1.木質地板、吸音牆面、置物櫃。 2.建議容納人數：10 人。
B1116	排練室-11 小型排練室	5.2 x 4.1 x 2.7	1.木質地板、吸音牆面、置物櫃。 2.建議容納人數：10 人。
B304	合唱排練室	15.9x9.9x8.8	1.平台鋼琴、木質地板、吸音牆面。 2.建議容納人數：80 人。
B313	樂團排練室	18.7x14.3x7.8	1.內有固定觀眾席（84 席）、平台鋼琴、木質地板、吸音拉簾。 2.建議容納人數：200 人。

5-5-2 木工工廠 / 服裝製作室 / 洗衣房

衛武營國家藝術文化中心配備有各項基本製作相關設施，包含木工工廠、服裝製作室及洗衣房，提供四個主要劇院租用，相關費用請參考衛武營國家藝術文化中心收費標準。

編號	名稱	尺寸(長 x 寬 x 高 / m)	備註
1002	木工工廠	11.9x19.7x3	基本木工具
1165	服裝製作室-01	5.9x10.2x3	基本服裝修改設備；縫紉機、拷克機、整燙設備
1181	服裝製作室-02	5.8x11.8x3	
B1022	服裝製作室-03	5.4x3.7x2.5	
1163	洗衣房-01	5.8x4.9x3	洗衣機、烘衣機、手洗槽
B1019	洗衣房-02	6x8.2x3	