



春美歌劇團

《桃花謎》

2024.9.28 Sat. 14:30

2024.9.29 Sun. 14:30

衛武營歌劇院

節目全長約 140 分鐘，含中場休息 20 分鐘。

臺語演出，中英字幕。

建議 7 歲以上觀眾觀賞。



National Kaohsiung
CENTER FOR THE ARTS

WEI WU YING

衛武營 國家藝術文化中心
國家表演藝術中心 National Performing Arts Center

節目介紹

桃花之約交織悲歡情仇 陰陽兩界間的淒美傳奇

少年韓沖從小保護常被霸凌的好友一粉紅男孩陶春華，因入選錦衣衛必須離家，春華在桃花塢獻上桃花枝與護身符，為韓沖送行，祝福他「逢凶化吉，鬼邪不侵」；相約每年在村口石碑旁插桃花枝，等韓沖歸來相會。18年後，韓沖依約回鄉，在酒樓救下被侯爺騷擾的藝人，竟是昔日好友陶春華！

春華向韓沖介紹懷孕的妻子李湘雲後，唯恐得罪皇親，便獨身前往侯爺府登門賠罪，沒想到卻惹來殺身之禍！此時江湖術士西門丁，與女道士段天娥，不約而同來到桃花塢，一場奇幻又曲折的故事正悄悄展開……。

《桃花謎》故事橫跨陰陽兩界，交織悲歡情仇，看傳藝金曲獎最佳演員得主—郭春美，飾演瀟灑卻被命運考驗的神祕俠客，與最佳個人表演新秀獎得主—孫凱琳，跨行當飾演詼諧逗趣的江湖術士，當家旦角簡嘉誼詮釋愛恨分明勇敢追愛的女子，新生代小生吳承恩首次跨行當挑戰演出亦生亦旦的角色，並由橫跨影視與劇場的郎祖筠執導，精彩演繹全新力作。

導演的話 | 郎祖筠

《桃花謎》是我執導的第八齣歌仔戲；也是首度在高雄與春美歌劇團合作。

一直以來，就非常欣賞春美老師丰神俊朗的形象；也喜歡認真的凱琳和嘉誼（這三位怎麼都這麼苗條啊！）。吳承恩是這次認識的新朋友，在《桃花謎》裡有吃重的表演。如此組合，真真亮眼！在執導歌仔戲的12年後，終於有機會合作。感謝春美老師的信任，謝謝衛武營。

編劇江佩玲老師，原來在多年前曾在電視劇合作過。文本裡創造驚異詭譎的氛圍，可讓設計老師們下了好一番功夫，共同營造蕭瑟、魔幻、特效、桃花焱焱的絕美畫面。

在《桃花謎》裡，愛而不得的悽苦、求死不得的無奈、恩情與仇恨的糾結、命定和逆天

的傾軋。我只能說：來看戲吧！親身感受！

同時要謝謝各位設計老師的專業，謝謝行政懿芬、Ben。我們也共同經歷一場難忘的奇幻之旅。

編劇構想 | 江佩玲

性別平等跟環境保護是《桃花謎》的基本議題，我思索著如何結合為一體？

我一向不愛臉譜化角色，喜歡立體、善惡並存的人物，《桃花謎》不是典型雙生雙旦的愛情糾纏，每個角色都有自己的生命課題，即使丑角也需要肩負勾勒「桃花塢」的世界觀。我認為歌仔戲的特色就是自由奔放，廣納百川，我從古龍武俠、京劇鬼戲到歌舞伎怪談的元素，都拿來包裝《桃花謎》的舞台。

傳承的目標決不是只有演員及台前幕後的方方面面，觀眾更需要傳承，讓更多年輕觀眾進入劇場，一直是我奮鬥的方向，因此在編寫《桃花謎》時，我在題材選擇，與說故事的方式，都希望能夠更年輕化、更接近現代脈動，同時對老觀眾也不會艱澀難懂。

春美歌劇團

由歌仔戲名小生郭春美於2000年創立於高雄，一向以「創新求變、引領潮流」為特色，演員觀眾均以年輕質優著稱。平日以接演各大節慶廟會為主，民戲（廟口歌仔戲）演出每年約二百場，亦常受邀參加各地文化藝術公演及匯演活動，足跡遍及全臺。2004年起連續21年獲選為文化部國家級扶植團隊，近年獲獎紀錄：2009年《將軍寇》入圍第四十四屆電視金鐘獎—傳統戲劇節目獎；2012年《夜王子》被提名第十一屆台新藝術獎；2017年《彼時我在等你》入圍傳藝金曲獎第28屆最佳年度表演團體獎；2019年《聶采霞的心》入圍傳藝金曲獎第30屆最佳年度表演團體獎；2019年《聶采霞的心》榮獲傳藝金曲獎第30屆最佳傳統影音專輯出版獎及《咫尺天涯》榮獲傳藝金曲獎第30屆最佳音樂設計獎；2021年和金枝演社合作以《雨中戲臺》入圍傳藝金曲獎第32屆最佳年度表演團體獎。

領銜主演 | 郭春美

出生於高雄歌仔戲世家，自孩童起便粉墨登場，16歲就在自家戲班擔任小生，後來被延攬至中視主演電視歌仔戲《大漢中興》、《義薄雲天》等劇，以風流俊逸、俠骨柔情的逍遙公子「白雲天」一角，風靡全臺，吸引了無數觀眾。目前為春美歌劇團團長暨當家小生，憑著出色劇藝，深受各地觀眾喜愛。被媒體譽為「歌仔戲新偶像，魅力不下柏原崇」、「歌仔戲界的金城武」，更將其與日本寶塚歌劇團首席娘役相提並論。其扮相風流俊俏，身段架勢俐落，演技爐火純青。2007年，現代爵士音樂人蘇通達邀請了郭春美跨刀合作以傳統歌仔戲七字調、十一字都馬調等加以混音、全新編曲製作的全新專輯《我身騎白馬》，其創新風格獲得傳統歌仔戲界及音樂製作界多數好評。入圍及獲獎獎項有：2010年榮獲第十六屆「全球中華文化藝術薪傳獎」，2012年於臺灣上映的電影《龍飛鳳舞》首次主演電影，並入圍第49屆金馬獎最佳新演員獎；2014年高雄文藝獎得主；2016~2019年連續四年入圍傳藝金曲獎最佳演員獎；2021年榮獲傳藝金曲獎最佳演員獎；2022年傳藝金曲獎第33屆頒獎典禮主持人；2024年第65屆中國文藝獎章戲劇獎【歌仔戲演出類】。

領銜主演 | 孫凱琳

孫凱琳是郭春美團長的掌上明珠，也是春美歌劇團重點培訓新生代演員暨後起當家小生。2017年受邀主演第四屆大稻埕青年戲曲藝術節《美男子竇蓮魁》；2019年獲頒台北西區扶輪社「台灣文化獎」最佳小生獎；2019~2020連續兩年入圍傳藝金曲獎最佳個人表演新秀獎；2021榮獲傳藝金曲獎最佳個人表演新秀獎；2022傳藝金曲獎第33屆頒獎典禮主持人。扮相帥氣，允文允武，表演全面，是不可多得聰慧的歌仔戲青年小生演員。

演出暨製作團隊

製作人：郭春美

導演：郎祖筠

副導演：孫凱琳

身段及表演指導：黃宇琳

編劇：江佩玲

音樂設計：陳歆翰（編腔）、郭珍妤（配器）

舞台設計：陳瓊珠

影像設計：羅士翔

燈光設計：林育誠

服裝設計：翁孟晴

武術指導：胡昌民

舞台監督：吳慶垣

舞台技術指導：廖士賢

行政統籌：鄭秋美、彭懿芬

執行製作：林娟妃、朱賢哲

領銜主演：郭春美、簡嘉誼、孫凱琳、吳承恩、江虹旻、周予寬、羅孟宏

演出協力：國立傳統藝術中心臺灣豫劇團



Call Cue 青少年

衛武營

春美歌劇團《桃花謎》

Chun-Mei Taiwanese Opera Troupe
The Peach Blossom Enchantment



#新編歌仔戲 #尊重 #勇敢 #玫瑰少年 #多元性別

CUE TO YOUTHS

2024

秋 AUTUMN · WINTER 冬



National Kaohsiung
UNIVERSITY OF EDUCATION
WEI WU YING
衛武營 國家藝術文化中心
National Kaohsiung University of Education National Performing Arts Center

春美歌劇團 《桃花謎》



1

AUTUMN / WINTER 2024

秋冬

Cue to Youths

說到臺灣的傳統藝術，你一定聽過歌仔戲，那麼……你有聽過「新編歌仔戲」嗎？

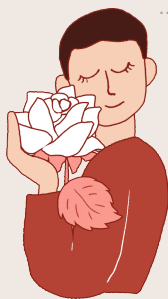
新編歌仔戲結合了傳統歌仔戲的精髓和現代創新的元素，既有新編的現代背景故事，也會搭配現代劇場的技術和特色，在主題和形式上進行多元的突破！與時俱進的新編歌仔戲，劇情內容可以天馬行空，元素也是五花八門，突顯歌仔戲劇場與現代劇場精彩的交匯。它的戲碼大多環繞正邪對立、江湖情仇與男女情愛，還充滿引人入勝的悲歡離合，以及個人意志與命運的拉扯，可說是戲劇張力滿滿的一種形式，教人看得目不轉睛。



《桃花謎》從一個經常被霸凌的粉嫩玫瑰男孩——陶春華，以及從小就保護他的好友韓沖說起。韓沖收到入選錦衣衛的通知，離家時春華在桃花塢送行，給了韓沖桃花枝和護身符，相約每年在村口石碑旁插上一根桃花枝，等待韓沖回來相會。18年後，兒時摯友終於重遇，春華卻因為他的陰柔特質，在一場誤會中被凌辱折磨而死……



獲獎無數，總是創新求變、引領潮流的春美歌劇團，節目創作動機來自「玫瑰少年——葉永誌」事件，建構半真半假的奇幻時空，打造了一段橫跨陰、陽兩界，講述「尊重」和「勇敢」的淒美生命故事。多元、別具一格的美學，遇上當代的社會事件和文化議題，又會碰撞出什麼樣的火花？



演出日期 / 時間

09.28 (六) 14:30

09.29 (日) 14:30

演出地點

衛武營歌劇院



傳統 v.s. 新編 《桃花謎》靠哪邊？



傳統

傳統歌仔戲

《桃花謎》

新編歌仔戲

創新

背景

20 世紀初在宜蘭起源，結合音樂、舞蹈和戲劇的綜合表演藝術，2009 年頒定為臺灣文化資產之重要傳統藝術類。

表演風格

以閩南語演唱漢文（文言文）及臺文（白話文）為主。

服裝和道具

華麗精緻，強調傳統美學和細節，常用大量的歷史服飾和舞台布景來還原劇情。

音樂

以傳統樂器為主，唱腔獨特且富有韻律，主要使用南管和北管等樂器來伴奏。

劇情

多為經典歷史故事和民間傳說，角色多為傳統人物，如皇帝、將軍、公主等，情節曲折動人，注重道德教化和人性描寫。

背景

傳承傳統歌仔戲的基礎上，加入現代劇場的技術和創意元素，對古老的歌仔戲進行再創造和再發揮，更加貼近現代觀眾的口味和審美。

表演風格

強調創意和娛樂性，劇情可以天馬行空，經常結合現代元素和跨界藝術。也會出現角色由不同劇種演員跨界跨行當的情況。

服裝和道具

靈活多樣，可以根據劇情需要進行創新和變化，不限於傳統服飾。搭配多媒體影像更能打造沉浸式效果。

音樂

結合現代音樂（如流行曲），甚至可以結合電音、爵士等，強調節奏和氣氛的營造。

劇情

創作靈感來源廣泛，從社會議題到流行文化無所不包。只要可以和觀眾產生共鳴，就能被發揮為一齣新編的歌仔戲。



灑狗血？OK！穿越？也 OK！
新編歌仔戲比你想像中更有趣！

「新編歌仔戲」既然有創新，自然就充滿讓人意想不到的點子！例如在新編歌仔戲中，角色可以穿起現代時裝、使用酷炫的道具、唱起流行歌曲，甚至突然來一段舞蹈表演。這種freestyle的表演風格，讓觀眾每次都能看到不一樣的驚喜，完全顛覆你對傳統戲曲的想像！

*《桃花謎》正是介於傳統與新編之間的有趣嘗試，既保留傳統的美學與韻味，也加入新編的跨界與創意哦！

歌仔戲界的金城武
郭春美



來認識劇團靈魂人物郭春美！出生於高雄的歌仔戲世家，一家三代都是戲班成員。她自孩童便粉墨登場，16歲就在自家戲班扮小生，在90年代媒體甚至稱呼她是「歌仔戲新偶像，魅力不下柏原崇」、「歌仔戲界的金城武」等等！1987年，河洛歌仔戲團推出了電視歌仔戲《義薄雲天》，郭春美就飾演了風流俊逸、俠骨柔情的男主角「白雲天」，收獲無數粉絲。



1987年風靡全台的《義薄雲天》

2001年美春歌劇團另一個大受歡迎的作品《飛賊黑鷹》



春美電起來！
《我身騎白馬》

春美歌劇團和 GTS 聯手打造的跨界專輯《我身騎白馬》，讓你耳目一新！這張專輯結合了歌仔戲和現代音樂元素，包含爵士、古典、電音和拉丁等樂風，展示傳統與現代的完美融合！

演出豪華陣容



郭春美

歌仔戲界的超級偶像，兼具俊俏與俠氣的春美歌劇團團長。

韓沖

神祕俠客，瀟灑卻命運多舛。

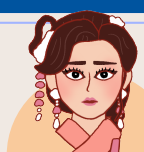


孫凱琳

曾獲傳藝金曲獎最佳個人表演新秀獎，扮相帥氣，允文允武，是首次扮演三花的青年小生。

西門丁

詼諧逗趣的江湖術士。



簡嘉誼

從小受歌仔戲薰陶，演技與美貌兼具的當家小旦。

李湘雲

愛恨分明勇敢追愛的女子。



吳承恩

自小跟隨北管俠女林增華（小天）老師，在戲台邊長大，角色風格多變。

陶春華

亦生亦旦的柔情小生角色。



郎祖筠

橫跨影視與劇場的演員、主持人、導演、配音。

導演

統籌團隊打造蕭瑟又魔幻的絕美桃花塢。



「桃花塢」在哪裡？
誰是桃花塢？

桃花塢象徵一個充滿詩意和浪漫的地方。最早可以追溯到陶淵明的《桃花源記》，描述了一個與世隔絕、四季如春的村莊，裡面的居民都過著和平、幸福的生活。在古代詩詞和戲曲中，也常常可以看見它作為故事背景，代表了一個充滿理想的世外桃源。

BUT，這次它將變身成江湖情仇開展的地點，正邪兩界在裡面展開決鬥！

了解多元性別

性別不是只有男和女

非二元性別、雙性人和性別酷兒。這些性別身份超越了傳統的
二元分類，讓每個人都可以
找到自己的身份。

多元性別並不稀奇

在美洲原住民文化中，有一種
稱為「Two-Spirit」的人，他們
擁有兩種性別的特質，並被認
為具有特殊的智慧和能力，。

性別氣質 ≠ 性別身份

我們可以根據自己喜歡的方式，
透過衣著、行為和外表表現
自己的氣質。也可以是生理
上的男性，但內心認為自己是
女性。

不只有彩虹旗！

代表多元性別認同族群
的旗子還有很多種，以
下你看過哪幾種？



無性戀
Asexual



雙性戀
Bisexual



酷兒
Genderqueer



雙性人
Intersex



還有更多不同的旗幟，來認識看看吧！

#玫瑰少年 — 葉永誌

2000年，屏東高樹國中的學生因為陰柔的特質遭到校園霸凌，
最後不幸離世，事件引發了社會對性別平等和校園霸凌的關注，
促使我們學習尊重多元性別，勇敢做自己。

「葉永誌提醒了我，在任何情況我都可能成為某種少數，所以我
更要用同理心去愛任何我身邊的人。這首歌獻給他，也獻給所有
曾經認為自己沒有選擇的你，你一定要選擇你自己。」— 蔡依林



蔡依林
《玫瑰少年Womxnly》

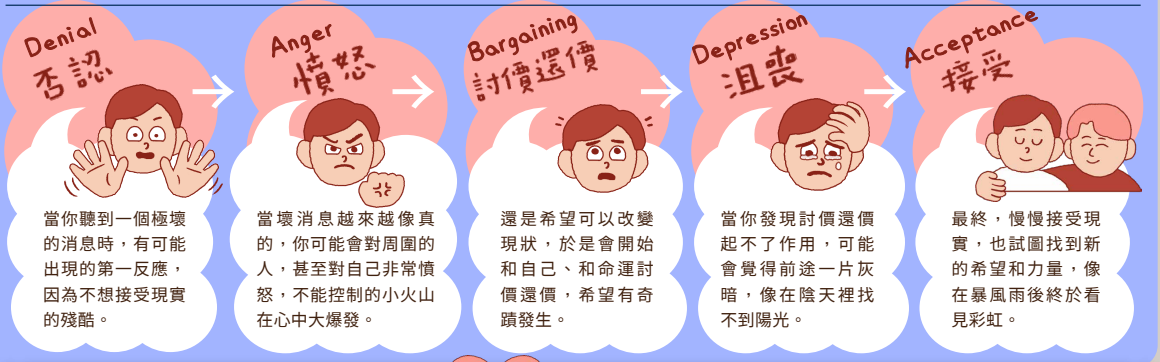


同理心劇場
Empathy Theatre

- 1 透過戲劇演出，促使觀眾對不同處境和情感產生理解 and 共鳴
- 2 探討社會中的重要議題，例如歧視、偏見、心理健康
- 3 有時會邀請觀眾參與其中，成為故事的一部分

我們如何好好說再見？KÜBLER-ROSS的悲傷五階段

由心理學家Elisabeth KÜBLER-ROSS提出，當人們面對重大變故（例如失去親人、戀人）時，可能會經歷這些情緒過程



1

想想看，如果有一天你的好朋友因為要讀不同學校而分隔兩地，大受打擊的你會怎麼想？根據這五個階段，寫出你的念頭吧！



2

你會如何陪伴悲傷的朋友？

當身邊的人陷入難過時，你常常覺得不知道該說什麼、該做什麼？甚至越幫越忙？一起來學習這些方法，當個更好的陪伴者吧！

3

如果你是《桃花謎》中的江湖術士西門丁，你該怎麼安慰痛失好友與丈夫的韓沖跟湘雲？



哪些話該說，哪些不該說？

- 1 你的難過我都懂，但我覺得不用哭成這樣。
- 2 每個人的悲傷都是獨特的。我無法完全理解你的感受，但我會在這裡支持你。
- 3 你真的很堅強，你一定能度過這個難關！
- 4 我知道你現在感覺一切都很糟糕。這是真的，這種感覺很正常。
- 5 大家都會遇到親人離開，這也不算什麼。
- 6 別擔心，一切都會好起來的！
- 7 無論你想說什麼，我都願意聽。不想說話也沒關係，我可以靜靜地陪著你。
- 8 其實……其他人經歷過更糟的情況，他們也好過來了，你應該展望未來。

表達你的不確定

不知道該說什麼？那就說：「我不知道該說什麼，但我在這裡陪著你。」這樣反而讓你們的對話更加自然，也讓朋友感受到你的真心。

放下你覺得有用的方法

不要拿自己的經驗去比較或提供建議。即使你有類似的經歷，也不要試圖用這種方式建立聯繫。

做一個耐心的聆聽者

有時候，他們需要的只是一個願意聽他們說話的人。你可以說：「面對你的問題我也沒有答案，但只要你想說，我都願意聆聽。」

接受黑暗時刻

讓他們知道，無論他們這刻過得多麼不好，你都會在身邊陪著他們，不會離開。

連連看



比較悲傷

每個人的悲傷都是不一樣的，不要說「其他人還更慘啦！」這種話。

做「啦啦隊」

當人們陷入悲傷時，他們其實不需要不停地給予鼓勵或建議，不需要說「一切都會好起來的！」

強迫他們展望未來

談論未來可能會讓他們感到壓力，不如陪他們談談過去的美好回憶，或者只是靜靜地陪伴。

過度讚美

不需要不斷告訴他們有多堅強、多勇敢，這樣反而會帶給他們壓力，不敢表達情緒。你可以讓他們知道：「無論你多麼脆弱，我都在這裡陪著你。」



© 2024 Cue to Youths

Call Cue 青少年

衛武營



更多資源

意見調查表

出版：國家表演藝術中心衛武營國家藝術文化中心
董事長：高志尚
發行人：簡文彬
總編輯：林娟代
企劃執行：鄒鳳芝、陳宜謙
內容編輯：馬慧妍
主編：蔡瑞伶
設計：劉丁菱
插圖：aminwu



National Kaohsiung
CENTER for the ARTS

WEI WU YING

衛武營 國家藝術文化中心
國家表演藝術中心 National Performing Arts Center

協力
贊助

 玉山文教基金會

GPN : 4811300018